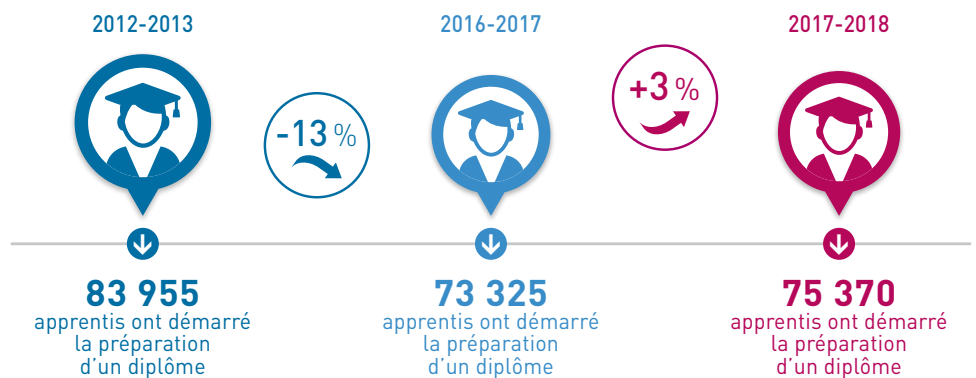




## Des inscriptions en hausse, l'artisanat premier secteur de formation aux métiers

### UNE REPRISE DES ENTRÉES EN APPRENTISSAGE





Après une légère reprise en 2015-2016, les entrées en apprentissage continuent de progresser en 2017-2018. Plus de 75 000 apprentis ont démarré une formation, soit 34 % du total des entrées en apprentissage.



Source : MEN-MESR DEPP, SIFA.  
 Champ : apprentis travaillant dans une entreprise artisanale de moins de 20 salariés, inscrits en première année, en France métropolitaine (hors Corse).  
 Traitement ISM.

### PLUS DE 147 000 APPRENTIS DANS L'ARTISANAT

Les tendances d'évolution varient selon les secteurs. Une reprise est observée dans les secteurs du BTP, des services et de la fabrication en 2017-2018. Dans l'alimentation, les effectifs se stabilisent après plusieurs années de hausse.

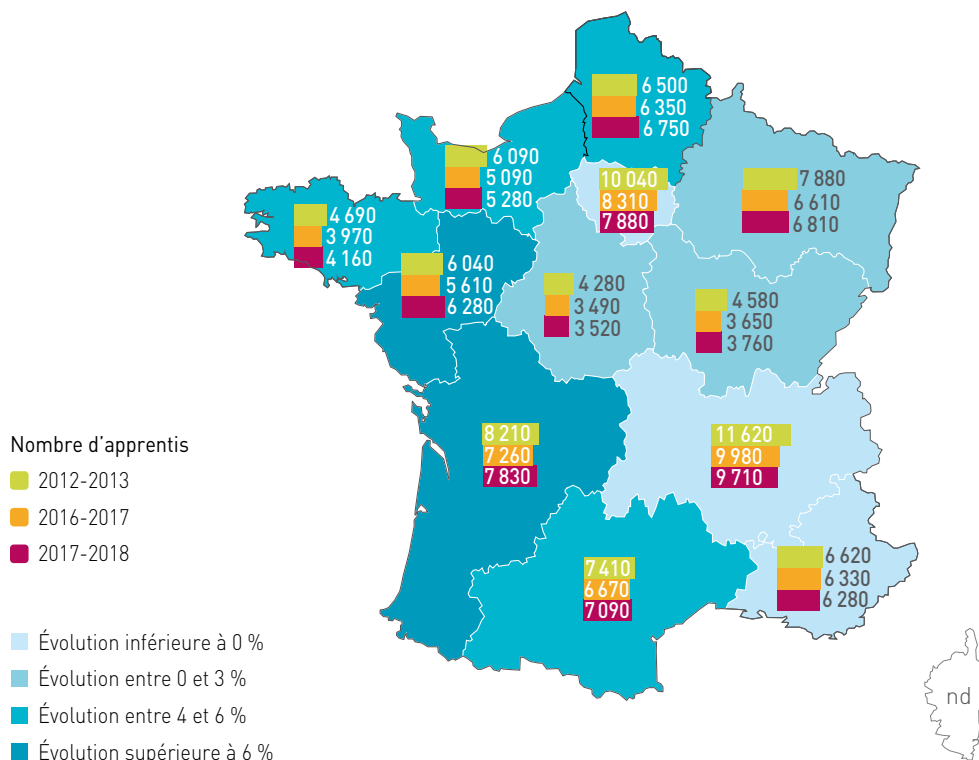
	Nombre d'apprentis en 2017-2018	Évolution 2016-2017 à 2017-2018	Principales activités en hausse
 <b>ALIMENTATION</b>	<b>38 470</b> apprentis	<b>0%</b>	<ul style="list-style-type: none"> <li>Fabrication de glaces et sorbets <b>+29%</b></li> <li>Poissonnerie <b>+4%</b></li> </ul>
 <b>BTP</b>	<b>55 560</b> apprentis	<b>+2%</b>	<ul style="list-style-type: none"> <li>Travaux de terrassement spécialisés <b>+28%</b></li> <li>Travaux d'installation électrique <b>+6%</b></li> <li>Travaux de menuiserie métallique et serrurerie <b>+5%</b></li> </ul>
 <b>FABRICATION</b>	<b>12 160</b> apprentis	<b>+4%</b>	<ul style="list-style-type: none"> <li>Installation d'équipements électriques <b>+45%</b></li> <li>Installation de structures métalliques <b>+17%</b></li> <li>Mécanique industrielle <b>+8%</b></li> </ul>
 <b>SERVICES</b>	<b>40 970</b> apprentis	<b>+4%</b>	<ul style="list-style-type: none"> <li>Réparation d'ordinateurs <b>+17%</b></li> <li>Commerce et réparation de motocycles <b>+13%</b></li> <li>Entretien et réparation de véhicules automobiles <b>+11%</b></li> </ul>

Source : MEN-MESR DEPP, SIFA.  
 Champ : apprentis travaillant dans une entreprise artisanale de moins de 20 salariés, en France entière. Traitement ISM.

**UN DÉVELOPPEMENT  
PLUS DYNAMIQUE  
DANS LA MOITIÉ  
OUEST DU  
TERRITOIRE**

Évolution du nombre  
d'apprentis en première  
année par région entre  
2016-2017 et 2017-2018

Entre 2016-2017 et 2017-2018, les entrées en apprentissage augmentent plus fortement dans les régions du littoral, notamment en Pays de la Loire (+12 %) et en Nouvelle-Aquitaine (+8 %).

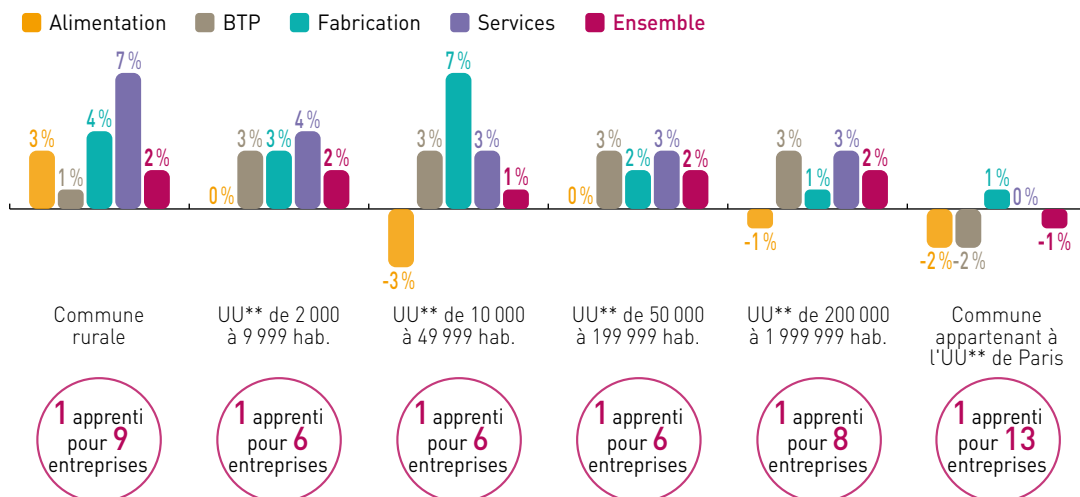


Source : MEN-MESR DEPP, SIFA. Champ : apprentis travaillant dans une entreprise artisanale de moins de 20 salariés, inscrits en première année, en France métropolitaine (hors Corse). Traitement ISM.

**MOINS  
D'APPRENTISSAGE  
DANS LES COMMUNES  
RURALES ET DANS  
L'UNITÉ URBAINE  
DE PARIS**

L'apprentissage est moins développé dans les communes rurales (1 apprenti pour 9 entreprises) et dans l'unité urbaine de Paris (1 pour 13). En 2017-2018, les effectifs poursuivent leur recul dans l'agglomération urbaine de Paris. En revanche, ils se redressent dans les communes rurales, ainsi que dans les petites et moyennes agglomérations où l'apprentissage est plus développé.

Évolution 2016-2017 –  
2017-2018 du nombre  
d'apprentis employés  
dans l'artisanat par  
taille d'unité urbaine et  
taux de pénétration\*

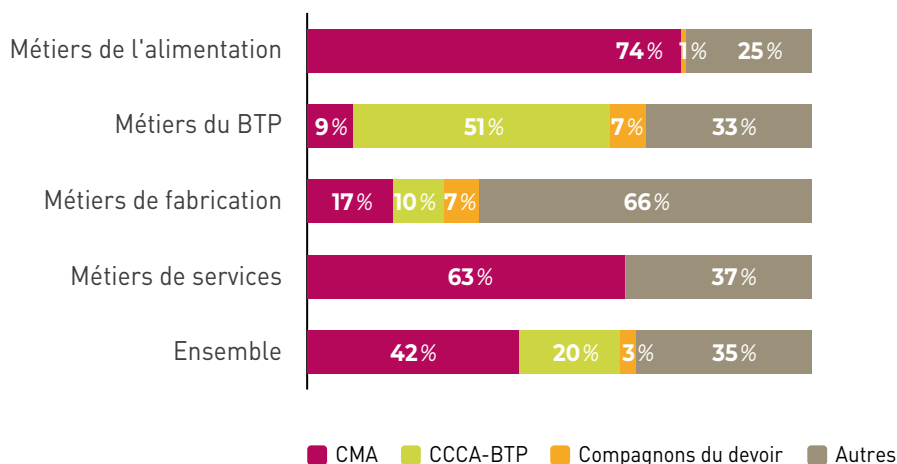


Source : MEN-MESR DEPP, SIFA. Champ : apprentis travaillant dans une entreprise artisanale de moins de 20 salariés en France métropolitaine (hors Corse). Traitement ISM. (\*) Taux de pénétration : nombre d'apprentis par secteur et unité urbaine / nombre d'entreprises artisanales par secteur et unité urbaine. (\*\*) Unité Urbaine. Traitement ISM.

**LES CMA,  
1<sup>ER</sup> RÉSEAU  
DE FORMATION  
DES APPRENTIS**

Premier réseau de formation aux métiers, les CFA des Chambres de métiers et de l'artisanat (CMA) forment 42 % des apprentis de l'artisanat, principalement aux métiers de l'alimentation et des services. Les CFA du bâtiment (réseau CCCA-BTP) accueillent 20 % des apprentis. Les CFA des Compagnons du devoir forment 3 % des apprentis, principalement dans les métiers du BTP et de fabrication.

**Réseaux de formation  
aux métiers  
de l'artisanat**



*Source : MEN-MESR DEPP, SIFA. Champ : apprentis travaillant dans une entreprise artisanale de moins de 20 salariés, en France entière. Traitement ISM.*

**6 000 JEUNES  
APPRENTIS FORMÉS  
AUX MÉTIERS DU  
PATRIMOINE BÂTI**

6 000 jeunes apprentis sont issus des formations aux métiers du patrimoine bâti, récemment mis en lumière par le chantier de reconstruction de la cathédrale Notre-Dame de Paris.

Si les apprentis maçons, couvreurs et charpentiers sont susceptibles d'intervenir sur tous types de chantier, certains métiers sont spécifiquement patrimoniaux et rares, comme les vitraillistes.

**Principaux diplômes  
pouvant préparer  
aux métiers du  
patrimoine bâti**

Diplômes	Nombre d'apprentis en dernière année de diplôme en 2017-2018	Part des apprentis de l'artisanat	
CAP et BP	Maçon	2 850	82 %
CAP et BP	Couvreur	1 500	87 %
CAP et BP	Charpentier bois	980	84 %
MC	Zinguerie	310	88 %
CAP, BMA, BTM, BTMS	Ebéniste	220	75 %
CAP, Bac Pro et BP	Métiers de la pierre, tailleur de pierre et marbrier du bâtiment et de décoration	80	74 %
CAP et BMA	Ferronnier d'art	30	92 %
CAP	Vitrailliste	20	89 %
Bac pro	Intervention sur le patrimoine bâti	10	79 %
CAP	Staffeur ornemaniste	10	70 %
CAP	Doreur à la feuille ornemaniste	10	60 %
Bac pro	Facteur d'orgues organier	10	100 %

*Source : MEN-MESR DEPP, SIFA. Champ : apprentis travaillant dans une entreprise artisanale de moins de 20 salariés, en France entière. Traitement ISM.*

**DES ENTRÉES  
À TOUS ÂGES  
ET À TOUS  
NIVEAUX**

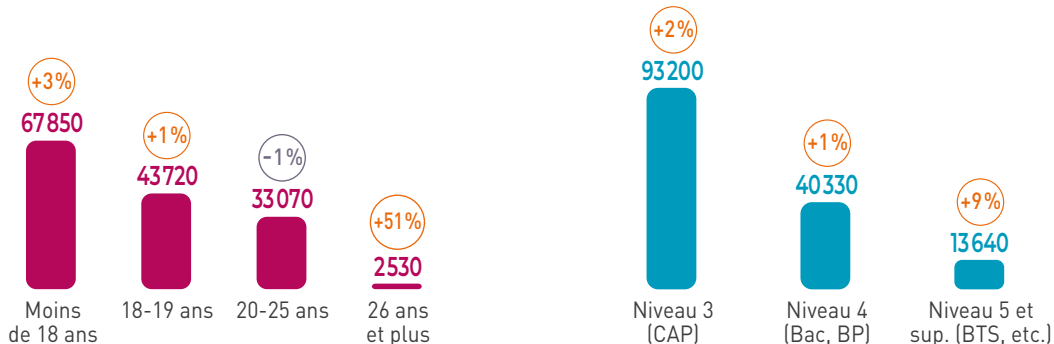
Le nombre d'apprentis de plus de 25 ans progresse (51 % en un an), notamment suite à la réforme permettant de suivre une formation en apprentissage jusqu'à l'âge de 29 ans révolus. Dans le même temps, les apprentis inscrits à des diplômes de niveaux III et supérieurs continuent de progresser (7 650 inscriptions, soit +9 %).

**Répartition des apprentis  
selon leur âge et le niveau  
de diplôme – évolution  
2016-2017 à 2017-2018**

**Répartition des apprentis selon leur âge  
et évolution 2016-2017 – 2017-2018**

**Nombre d'apprentis  
et évolution 2016-2017 – 2017-2018**

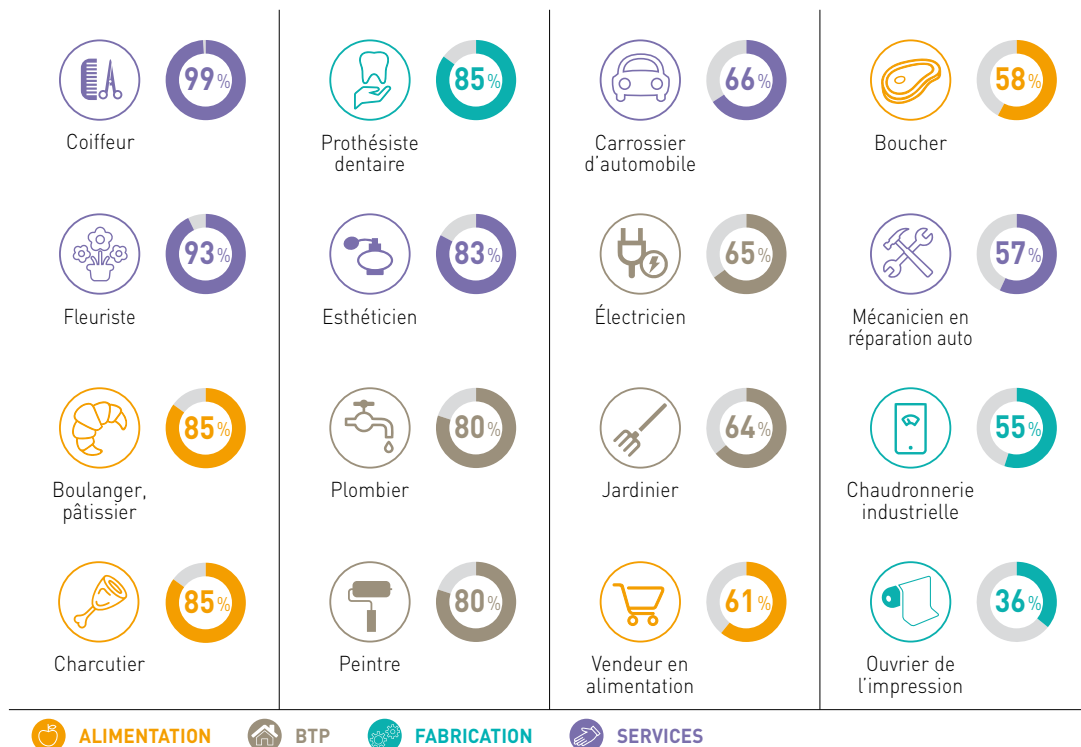
Source : MEN-MESR DEPP, SIFA.  
Champ : apprentis travaillant dans une entreprise artisanale de moins de 20 salariés, en France entière. Traitement ISM.



**LES ENTREPRISES  
ARTISANALES,  
EN POINTE POUR LA  
TRANSMISSION DES  
SAVOIR-FAIRE**

Plus des trois quarts des apprentis préparant un diplôme de l'artisanat sont formés dans de petites entreprises : 99 % des coiffeurs, 85 % des boulangers-pâtisseries, 85 % des prothésistes dentaire, 80 % des plombiers y apprennent leur métier.

**Part des apprentis  
de l'artisanat**



Source : MEN-MESR DEPP, SIFA.  
Champ : apprentis travaillant dans une entreprise artisanale de moins de 20 salariés, France entière. Traitement ISM.

Le « baromètre de l'artisanat » est réalisé par l'Institut Supérieur des Métiers avec le soutien de MAAF. Publié 4 fois par an, ce baromètre met en avant les grandes tendances d'évolution du secteur de l'artisanat dans ses différentes composantes économiques et sociales (caractéristiques des dirigeants, des entreprises, des emplois, selon les secteurs et les territoires).

Sources : les données du baromètre sont issues de l'exploitation, par l'ISM, de fichiers de données nationaux (INSEE, ACOSS-URSSAF, etc.).