

**MAAF ASSURANCES**  
**RAPPORT SUR LA SOLVABILITÉ**  
**ET LA SITUATION FINANCIÈRE**  
**2022**



---

# Sommaire

---

<b>Synthèse.....</b>	<b>3</b>
<b>A. Activité et résultats .....</b>	<b>6</b>
A.1. Activité.....	6
A.2. Résultat de souscription.....	9
A.3. Résultat des investissements .....	10
A.4. Résultat des autres activités .....	10
A.5. Autres informations .....	11
<b>B. Système de Gouvernance .....</b>	<b>12</b>
B.1. Informations générales sur le système de gouvernance .....	12
B.2. Exigences d'honorabilité et de compétence .....	20
B.3. Système de gestion des risques .....	21
B.4. Système de contrôle interne .....	24
B.5. Fonction Audit interne .....	27
B.6. Fonction Actuarielle .....	30
B.7. Sous-traitance .....	32
B.8. Autres informations .....	33
<b>C. Profil de risque.....</b>	<b>34</b>
C.1. Risque de souscription .....	35
C.2. Risque de marché.....	35
C.3. Risque de crédit.....	37
C.4. Risque de liquidité .....	37
C.5. Risque opérationnel.....	37
C.6. Autres risques importants.....	38
C.7. Autres informations.....	38
<b>D. Valorisation à des fins de Solvabilité .....</b>	<b>39</b>
D.1. Actifs .....	39
D.2. Provisions techniques.....	43
D.3. Autres passifs .....	48
D.4. Méthodes de valorisations alternatives .....	49
D.5. Autres informations.....	49
<b>E. Gestion du capital .....</b>	<b>50</b>
E.1. Fonds propres.....	50
E.2. Capital de solvabilité requis et minimum de capital requis .....	53
E.3. Utilisation du sous-module « risque sur actions » fondé sur la durée dans le capital de solvabilité requis .....	54
E.4. Différences entre la formule standard et tout modèle interne utilisé .....	54
E.5. Non-respect du minimum de capital requis et non-respect du capital de solvabilité requis.....	54
E.6. Autres informations .....	54
<b>Annexes.....</b>	<b>55</b>

---

# Synthèse

---

Le présent rapport sur la solvabilité et la situation financière (Solvency and Financial Condition Report ou SFCR), à destination du public, est établi en application des articles 51 à 56 de la directive 2009/138/CE du parlement européen et des articles 290 à 298 du Règlement Délégué 2015/35 (UE).

Ce rapport concerne la période de référence du 1<sup>er</sup> janvier 2022 au 31 décembre 2022. Il est composé d'une synthèse, de cinq parties (activités et résultats, système de gouvernance, profil de risque, valorisation à des fins de solvabilité, gestion du capital) et d'états de reporting quantitatifs, présentés en annexe.

Ce rapport, relatif à l'exercice 2022, a été présenté au Comité d'audit et au Comité des risques du 28 mars 2023 et a été approuvé par le Conseil d'administration lors de la séance du 5 avril 2023.

## Activité et résultats

- MAAF Assurances est une mutuelle affiliée à la SGAM Covéa, actionnaire direct de Covéa Coopérations et actionnaire ultime des entités d'assurance du Groupe.
- MAAF Assurances exerce en France une activité d'assurance non-vie correspondant aux garanties assistance et renseignements juridiques des contrats MAAF.
- Les produits financiers nets de MAAF Assurances sont principalement issus des dividendes perçus de Covéa Coopérations.

## Système de gouvernance

- Le système de gouvernance de MAAF Assurances s'inscrit dans l'organisation institutionnelle et opérationnelle du groupe Covéa, adaptée à son activité et à ses risques. Les composantes du dispositif de gouvernance permettent une répartition claire des responsabilités et une remontée d'informations efficace vers les organes décisionnels. Des exigences et des processus spécifiques sont prévus concernant l'honorabilité et la compétence des mandataires sociaux, dirigeants et titulaires des fonctions clés de l'entité.
- MAAF Assurances bénéficie du dispositif de contrôle déployé au sein du groupe Covéa et de ses différentes composantes complémentaires et indépendantes :
  - Le dispositif de gestion des risques a pour principales missions de détecter, analyser, mesurer, gérer, surveiller et de rendre compte en permanence, avec anticipation, l'ensemble des risques auxquels l'entité est exposée. Il est également le garant du respect du cadre d'appétence fixé dans les orientations stratégiques.
  - La Fonction Vérification de la conformité met en œuvre le dispositif destiné à assurer le respect des réglementations applicables aux activités de MAAF Assurances.
  - Le système de contrôle interne, indépendant des activités opérationnelles est en charge de l'identification, de l'évaluation et du pilotage des risques opérationnels. Il concourt à la maîtrise des activités de l'entité, à l'efficacité de ses opérations et à l'utilisation efficiente de ses ressources.
  - La Fonction Audit interne procure une assurance indépendante et objective sur l'adéquation des dispositifs de gouvernance, de contrôle interne et de gestion des risques en vigueur dans l'entité quant à leur conception, à leur pertinence et à leur efficacité, en procédant à leur évaluation périodique. Elle émet des recommandations pour remédier aux éventuelles insuffisances détectées et effectue le suivi de leur mise en œuvre. Elle contribue à l'amélioration de la maîtrise des risques et des performances de l'organisation.
  - La Fonction Actuarielle garantit le caractère approprié des méthodologies, des modèles et des hypothèses sous-jacents au calcul des provisions techniques et apprécie la qualité des données utilisées à cette fin. Elle donne également un avis sur les politiques de souscription

et de réassurance. Ses appréciations et recommandations sont formalisées dans un rapport dédié, transmis annuellement aux organes de gouvernance de MAAF Assurances.

- Le dispositif de maîtrise de la sous-traitance, interne et externe, est encadré par une politique dédiée. Il vise à garantir la conformité des activités sous-traitées de l'entité aux réglementations applicables et la maîtrise des activités sous-traitées.

Pour répondre aux nouveaux enjeux du groupe depuis l'acquisition de PartnerRe, le Groupe a fait évoluer sa gouvernance opérationnelle au 1er janvier 2023 avec notamment la création du Comité de Direction Groupe. En outre, la Direction générale de certaines entités du groupe a évolué au cours de l'exercice 2022.

### Profil de risque

- Le portefeuille de placements de MAAF Assurances, dont ses participations en particulier, découlant du rôle de l'entité dans l'organisation juridique du Groupe, son fonctionnement ainsi que son environnement économique, réglementaire et financier sont autant de sources de risques. Ces derniers sont analysés et suivis de manière permanente par les dispositifs de gestion des risques et de contrôle mis en œuvre au sein de l'entité.
- Le capital de solvabilité requis évalué en normes Solvabilité II sur la base de la formule standard permet de quantifier une part des risques supportés. D'autres risques non capturés par la formule standard sont par ailleurs suivis et gérés.
- Le profil de risque de MAAF Assurances se compose essentiellement du risque de marché. En effet, les principaux risques auxquels MAAF Assurances est exposée émanent de son portefeuille de détention, directe et indirecte, des sociétés d'assurance et de réassurance du groupe Covéa.
- MAAF Assurances bénéficie ainsi de l'ensemble des mesures de gestion et d'atténuation des risques mis en œuvre au niveau de ses filiales et du Groupe.
- Des tests de sensibilité réalisés ont permis de démontrer la résilience du ratio de couverture du capital de solvabilité requis de MAAF Assurances dans des circonstances très défavorables.

### Valorisation aux fins de solvabilité

- Les catégories d'actifs et de passifs qui composent le bilan prudentiel de l'entité ont été valorisées conformément aux normes Solvabilité II, à des montants pour lesquels ces derniers pourraient être échangés dans le cadre d'une transaction conclue dans des conditions de concurrence normales.
- Une telle construction du bilan prudentiel diffère des principes suivis pour l'établissement du bilan en normes françaises. Les principaux écarts de valorisation concernent, d'une part, les actifs de placement de l'entité, enregistrés en valeur de marché, et les provisions techniques, d'autre part, inscrites au bilan prudentiel à leur valeur économique qui correspond à une valeur de transfert.

### Gestion des fonds propres

- Les fonds propres de MAAF Assurances sont exclusivement constitués d'éléments de fonds propres de base de niveau 1, non restreints et restreints. L'emprunt subordonné, pour les émissions ayant eu lieu avant le 18 janvier 2015 effectuées par MAAF Assurances, est un élément de fonds propres faisant l'objet de mesures transitoires. Le montant des fonds propres, éligible à la couverture du capital de solvabilité requis et du minimum de capital requis, s'élève à 8 580 M€ contre 8 892 M€ en 2021.
- Le capital de solvabilité requis, calculé en application de la formule standard, atteint 1 779 M€ en 2022 contre 1 846 M€ en 2021.
- Le ratio de couverture du capital de solvabilité requis par les fonds propres éligibles, qui en résulte, s'établit à 482% contre 482% à la clôture de l'exercice précédent.
- Le minimum de capital requis de l'entité, calculé en application de la formule standard, atteint 445 M€ en 2022 contre 462 M€ en 2021.

- Le ratio de couverture du minimum de capital requis par les fonds propres éligibles de MAAF Assurances se porte à 1 929% contre 1 927% à la clôture de l'exercice précédent.

---

# A. Activité et résultats

---

---

## A.1. Activité

---

### A.1.1. Informations Générales

---

MAAF Assurances est une société d'assurance mutuelle à cotisations variables de droit français du groupe Covéa.

L'Autorité de contrôle prudentiel et de résolution (ACPR, 4 Place de Budapest, CS 92459, 75436 Paris Cedex 09) est l'organisme en charge de son contrôle ainsi que de celui du groupe Covéa.

MAAF Assurances établit ses comptes en normes françaises. Le commissaire aux comptes titulaire est le cabinet Mazars représenté par M. Christophe BERRARD.

### A.1.2. Organisation du Groupe et de MAAF Assurances

---

Le groupe d'assurance mutualiste Covéa, dont fait partie MAAF Assurances, noue et gère des relations de solidarité financière fortes et durables avec ses entreprises mutualistes affiliées. Il exerce une influence dominante au moyen d'une coordination centralisée sur les décisions, y compris financières, de ses entreprises affiliées et dispose de pouvoirs de contrôle. Il a pour mission de veiller à leur pérennité et à leur développement.

La société faitière du groupe Covéa est une SGAM (Société de Groupe d'Assurance Mutuelle). Huit entreprises appartenant au monde mutualiste et paritaire, réparties en trois familles, sont affiliées à la SGAM Covéa :

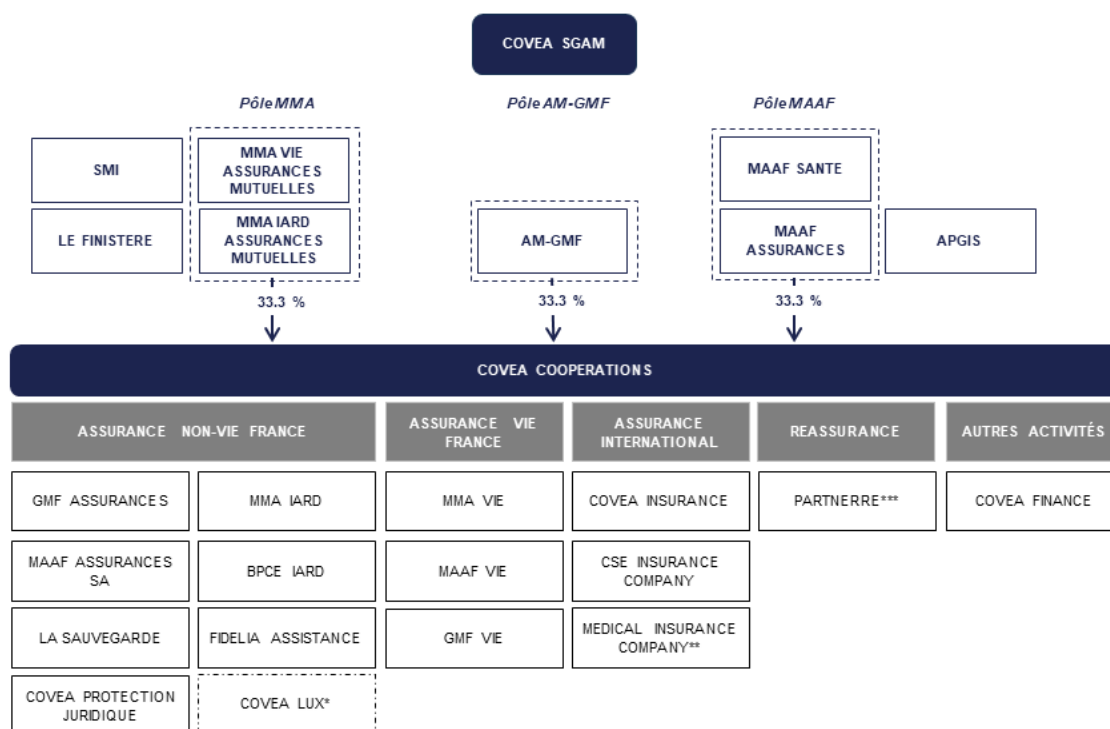
- **Famille MMA** : MMA IARD Assurances Mutuelles, MMA Vie Assurances Mutuelles, Le Finistère Assurance, SMI
- **Famille MAAF** : MAAF Assurances, MAAF Santé, APGIS
- **Famille AM-GMF** : AM-GMF

Parmi ces entreprises mutualistes affiliées à la SGAM Covéa, certaines sont actionnaires de Covéa Coopérations, société de réassurance de droit français qui détient, à son tour, directement ou indirectement, tout ou partie du capital des principales sociétés opérationnelles du Groupe.

Covéa Coopérations constitue ainsi la structure pivot entre les entreprises mutualistes affiliées à la SGAM Covéa et les principales sociétés opérationnelles du Groupe.

La cession du portefeuille d'Assurances Mutuelles de France à la Sauvegarde et la fusion-absorption d'Assurances Mutuelles de France par La Garantie Mutuelle des Fonctionnaires, société absorbante, ont été réalisées le 1er novembre 2022. A l'issue de ces opérations, le pôle AM-GMF, composé uniquement de La Garantie Mutuelle des Fonctionnaires, dont la dénomination sociale est devenue AM-GMF, conserve une quote-part dans le capital de Covéa Coopérations de 33,33%.

### A.1.3. Organigramme simplifié au 31 décembre 2022



\* Société de réassurance interne

\*\* Détention par MMA IARD Assurances Mutuelles

\*\*\* Ensemble des entités constituant le groupe PartnerRe

Figure 1 : Structure juridique Covéa

MAAF Assurances occupe dans l'organisation du groupe Covéa, la position d'entreprise mutualiste affiliée à la SGAM Covéa, actionnaire direct de Covéa Coopérations et actionnaire ultime des sociétés d'assurance du Groupe.

### A.1.4. Filiales et participations significatives de MAAF Assurances

Au 31 décembre 2022, MAAF Assurances détient les entités ci-dessous :

Sociétés	Quote-part de capital détenue
<b>En France</b>	
COVEA COOPERATIONS	33,16%

Tableau 1 : Filiales et participations significatives

### A.1.5. Activités de MAAF Assurances

---

MAAF Assurances exerce, en France, une activité d'assurance Non Vie sur les segments de l'assistance de personnes et des renseignements juridiques.

Tout sociétaire d'un contrat MAAF, qu'il soit particulier ou professionnel, souscrit auprès de MAAF Assurances une garantie d'assistance aux personnes en cas d'accident lors de ses déplacements et une garantie de renseignements juridiques en cas de difficultés rencontrées au quotidien (consommation, famille, travail, santé, habitation...).

MAAF Assurances s'appuie sur un réseau de distribution de plus de 3 000 collaborateurs dédiés à la relation avec ses sociétaires et clients. L'entité fait de l'accessibilité un de ses engagements : sur [www.maaf.fr](http://www.maaf.fr), dans ses 506 points de vente, ou encore au travers de ses centres d'appels téléphoniques, exclusivement répartis sur le territoire national.



## A.2. Résultat de souscription

Au 31 décembre 2022, les primes acquises de MAAF Assurances s'établissent à 24,2 M€ et se décomposent de la manière suivante :

<i>En millions d'euros</i>	2022	2021
Assistance de personnes	18,2	18,2
Renseignements Juridiques	6,0	6,0
<b>Marché des particuliers</b>	<b>24,2</b>	<b>24,2</b>
<b>Total Primes Acquises</b>	<b>24,2</b>	<b>24,2</b>

**Tableau 2** : Primes acquises par segment significatif

Les primes acquises ne connaissent pas d'évolution significative par rapport à 2021.

<i>En millions d'euros</i>	2022	2021
Primes acquises brutes	24,2	24,2
Charge des sinistres	-10,0	-5,1
Charge des autres provisions techniques	-	-
<b>Solde de souscription</b>	<b>14,3</b>	<b>19,1</b>
Frais d'acquisition et d'administration	-5,4	-5,3
Autres produits et charges	-0,7	-2,5
<b>Solde de gestion</b>	<b>-6,1</b>	<b>-7,8</b>
<b>Solde de réassurance</b>	<b>-2,7</b>	<b>-2,4</b>
<b>Résultat technique hors produits financiers</b>	<b>5,5</b>	<b>8,9</b>

**Tableau 3** : Résultat technique hors produits financiers

Le ratio combiné de MAAF Assurances s'établit à 77,3% contre 63,2% en 2021.

Le ratio de sinistralité net de réassurance s'établit à 52,2% contre 30,9%. Cette dégradation s'explique par une hausse des prestations d'assistance qui retrouvent leur niveau d'avant Covid.

Le solde de gestion représente 25,1 % des primes acquises contre 32,2% en 2021.

## A.3. Résultat des investissements

Le portefeuille de MAAF Assurances est principalement constitué des actions Covéa Coopérations.

Son portefeuille est également composé d'autres actions, de placements immobiliers et de produits de taux ainsi que d'autres actifs divers (parts de fonds communs de placement, liquidités ...).

Les produits financiers nets de MAAF Assurances se décomposent, par classe d'actif, de la façon suivante:

<i>En millions d'euros</i>	2022			2021		
	Revenus financiers nets	Plus et moins-values nettes**	Produits financiers nets	Revenus financiers nets	Plus et moins-values nettes**	Produits financiers nets
Produits de taux	3,1	-0,4	2,7	0,1	0,0	0,1
Actions*	17,1	0,0	17,1	16,8	0,0	16,9
Immobilier*	-0,3	0,2	-0,1	-0,3	-0,0	-0,4
Autres	-11,8	-	-11,8	1,0	-	1,0
<b>Total</b>	<b>8,1</b>	<b>-0,2</b>	<b>7,9</b>	<b>17,6</b>	<b>0,0</b>	<b>17,6</b>

\* y compris parts dans les fonds d'investissement

\*\* y compris dépréciation

**Tableau 4** : Résultats financiers par classe d'actifs au 31.12.2022

Les produits financiers nets de MAAF Assurances, en baisse de 10M€ résultent principalement de l'évolution des intérêts sur les emprunts participatifs de MAAF Assurances.

Le rendement de l'actif s'élève à 0,43 % en 2022 contre 0,96 % en 2021.

## A.4. Résultat des autres activités

MAAF Assurances n'exerce pas d'activité, en dehors de ses métiers de souscription et de placement, qui générerait des produits et dépenses significatifs.

## A.5. Autres informations

<i>En millions d'euros</i>	2022	2021
<b>Résultat technique hors produits financiers</b>	<b>5,5</b>	<b>8,9</b>
<b>Produits financiers nets</b>	<b>7,9</b>	<b>17,6</b>
Autres produits nets non techniques	-2,5	-2,3
Résultat exceptionnel	-0,0	0,0
Participation des salariés	-2,0	-1,9
Impôt sur les bénéfices	2,1	-1,7
<b>Résultat de l'exercice</b>	<b>11,0</b>	<b>20,5</b>

**Tableau 5 : Résultat net**

Le résultat net de MAAF Assurances s'établit à 11,0 M€ contre 20,5 M€ à fin 2021.

# B. Système de Gouvernance

## B.1. Informations générales sur le système de gouvernance

### B.1.1. Système de gouvernance Covéa

#### B.1.1.1. Organisation générale au 31 décembre 2022

Le groupe Covéa est un groupe d'assurance mutualiste dont la société faitière, Covéa, est une Société de Groupe d'Assurance Mutuelle (SGAM), régie par le Code des assurances.

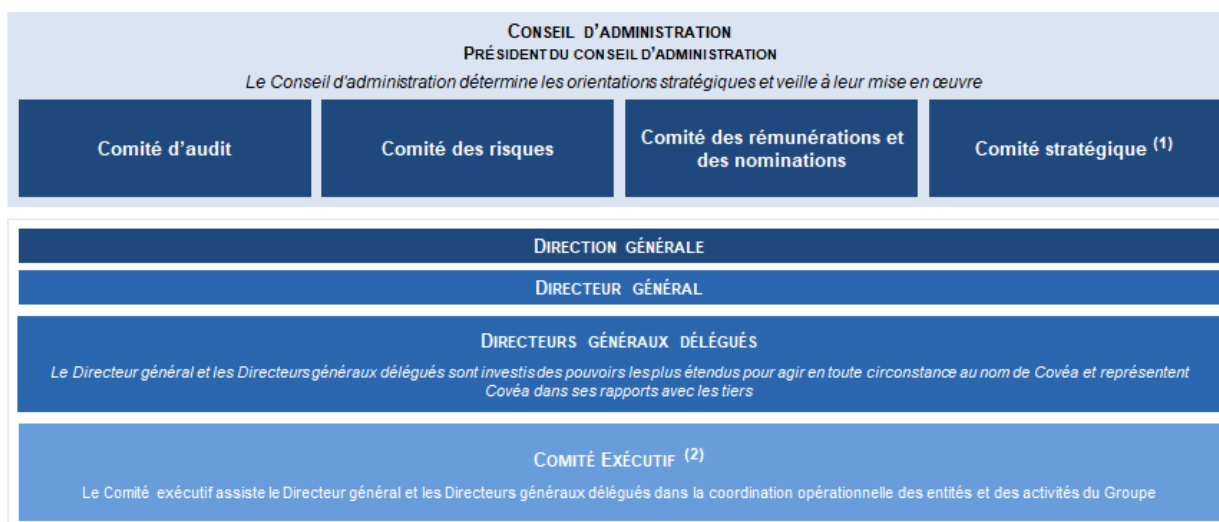
Les huit entreprises du monde mutualiste et paritaire affiliées à Covéa sont à objet non commercial ou à but non lucratif et ont une gouvernance représentative de leurs sociétaires ou adhérents. Leurs Assemblées générales, composées d'une représentation élue parmi ces sociétaires et adhérents, désignent les membres de leurs Conseils d'administration.

Covéa est administrée par un Conseil d'administration, composé majoritairement d'administrateurs issus des Conseils d'administration de ses entreprises affiliées qui sont toutes représentées à son Assemblée générale. La gouvernance de Covéa émane ainsi de celle de ses entreprises affiliées et permet la représentation du sociétariat.

Conformément à son objet social, Covéa définit la stratégie du groupe dans laquelle s'inscrit celle des entreprises affiliées et des sociétés majoritairement contrôlées appartenant à son périmètre de combinaison des comptes, en prenant en considération les intérêts de toutes les entités et la manière dont ces intérêts contribuent à l'objectif commun du Groupe sur le long terme. Covéa veille, de façon centralisée, à la mise en œuvre de la stratégie.

Le système de gouvernance mis en œuvre au sein du Groupe est en adéquation avec son modèle économique et ses activités, et contribue à la mise en œuvre de sa stratégie. Il permet de garantir une gestion saine et prudente de l'activité.

Au 31 décembre 2022, la gouvernance de Covéa est la suivante :



(1) Comité rendant compte uniquement au Conseil d'administration Covéa

(2) A compter du 1<sup>er</sup> Janvier 2023, le Comité exécutif Covéa est remplacé par le Comité de direction Groupe

Figure 2 : Gouvernance au 31.12.2022

Pour répondre aux nouveaux enjeux du groupe depuis l'acquisition de PartnerRe :

- Le Conseil d'administration de Covéa a décidé de dissocier les fonctions de Président du Conseil d'administration et de Directeur général à compter du 1<sup>er</sup> juillet 2022 ;
- Le Groupe a fait évoluer sa gouvernance opérationnelle au 1<sup>er</sup> janvier 2023 avec notamment la création du Comité de Direction Groupe. Instance où sont débattus les aspects stratégiques et financiers, ce comité assiste le Directeur général dans sa mission. Parallèlement, une Direction Générale Assurances France a été créée avec la mise en place d'un Comité exécutif qui assiste le Directeur général Assurances France dans la réalisation de ses missions.

#### B.1.1.2. Le Comité d'audit

---

MAAF Assurances relève du périmètre couvert par le Comité d'audit de Covéa, placé sous la responsabilité du Conseil d'administration de Covéa.

Au 31 décembre 2022, le Comité d'audit de Covéa est composé de sept membres. Le Comité d'audit est notamment chargé :

- de suivre l'élaboration de l'information financière et le contrôle des comptes sociaux de MAAF Assurances ;
- de s'assurer des contrôles effectués par les commissaires aux comptes (CAC) ;
- d'examiner conjointement avec le Comité des risques, le Rapport Régulier au Régulateur (RSR), le rapport sur la Solvabilité et la Situation Financière (SFCR), le rapport ORSA et le rapport actuariel ;
- de s'assurer de l'efficacité des systèmes de contrôle interne et de gestion des risques en s'appuyant notamment sur les travaux des CAC ;
- de suivre les travaux de l'audit interne ;
- de s'assurer de l'indépendance des CAC et d'intervenir dans le processus de nomination et de renouvellement ;
- d'autoriser les services autres que la certification des comptes (SACC) délivrés par les CAC.

En 2022, le Comité d'audit s'est réuni six fois. Le taux de participation de ses membres est de 100%.

#### B.1.1.3. Le Comité des risques

---

MAAF Assurances relève du périmètre couvert par le Comité des risques de Covéa, placé sous la responsabilité du Conseil d'administration de Covéa.

Au 31 décembre 2022, le Comité des risques de Covéa est composé de six membres. Le Comité des risques est notamment chargé :

- d'assurer le suivi de la politique, des procédures et des systèmes de gestion des risques en veillant à leur existence, leur déploiement et leur pertinence ;
- d'auditionner les fonctions clés gestion des risques, conformité et actuariat ;
- d'examiner la stratégie de gestion des actifs, de protection en réassurance, et plus généralement toute opération impactant le profil de risque ou la solvabilité ;
- d'examiner, pour MAAF Assurances, conjointement avec le Comité d'audit, le Rapport Régulier au Régulateur (RSR), le rapport sur la Solvabilité et la Situation Financière (SFCR), le rapport ORSA et le rapport actuariel.

En 2022, le Comité des risques s'est réuni six fois. Le taux de participation de ses membres est de 100%.

#### B.1.1.4. Le Comité des rémunérations et des nominations

---

MAAF Assurances relève du périmètre couvert par le Comité des rémunérations et des nominations, placé sous la responsabilité du Conseil d'administration de Covéa.

Au 31 décembre 2022, le Comité des rémunérations et des nominations de Covéa est composé de six membres. Le Comité des rémunérations et des nominations est notamment chargé :

- d'examiner pour le compte du Conseil d'administration l'application de la politique de rémunération ;
- de proposer les rémunérations des mandataires sociaux (administrateur, membre des comités du Conseil d'administration Covéa, Président, Directeur général, Directeur général délégué) et d'examiner la situation notamment des responsables de Fonctions clés ;
- d'émettre des préconisations sur la composition des instances dirigeantes (Conseil d'administration, Président, Vice-président, administrateur délégué, Directeur général, Directeur général délégué, dirigeant effectif), des comités, et d'entendre la présentation par le Directeur général des évolutions de carrière des principaux dirigeants exécutifs et des Fonctions clés ;
- de proposer le plan de continuité de la direction effective ;
- d'opérer le suivi des compétences collégiales du conseil et des comités, de valider et suivre le programme de formation des administrateurs, et de superviser l'évaluation du conseil.

Le Comité des rémunérations et des nominations, instance d'étude, d'analyse et de réflexion, émet à l'attention des Conseils d'administration ou de surveillance et de la Direction générale quand celle-ci le consulte, des avis, propositions, ou recommandations dans le cadre des missions susvisées.

Par ailleurs, une fois par an, le Président du comité rend compte au Conseil d'administration de Covéa des orientations, réflexions, appréciations, et démarches engagées par le comité dans le cadre de ses missions.

En 2022, le Comité des rémunérations et des nominations s'est réuni douze fois. Le taux de participation de ses membres est de 97,22%.

### B.1.2. Structures de gouvernance de MAAF Assurances

---

#### B.1.2.1. Le Conseil d'administration

---

Au 31 décembre 2022, l'entité MAAF Assurances dispose d'un Conseil d'administration, composé de 14 membres conformément aux statuts qui en prévoient entre 12 et 18, 3 censeurs et de 2 administrateurs élus par les salariés :

- M. Thierry DEREZ, Président du conseil ;
- M. Christian BAUDON, administrateur délégué ;
- M. Bernard BARBOTTIN, vice-président ;
- M. Michel CASTAGNÉ, vice-président ;
- M. Michel GOUGNARD, vice-président ;
- M. Thierry BAILLEUX, administrateur ;
- Mme Sylvie CHEVALIER, administrateur ;
- M. Hubert COUPRIE, administrateur ;
- Mme Janine DELHOURS, administrateur ;
- M. Emmanuel FAY, administrateur ;
- Mme Sophie FISZMAN-SCHWERDORFER, administrateur ;
- Mme Claudia LABRECHE, administrateur ;
- Mme Delphine LEMAIRE, administrateur ;
- M. Jean-Pierre PAQUIEN, administrateur ;
- Mme Carole BRANDICOURT, représentant les salariés ;
- M. Laurent TROUVE, représentant les salariés ;
- M. Jean ALSINA, censeur ;
- Mme Renée MORAN, censeur ;
- M. Jean-Claude SEYS, censeur.

Certains d'entre eux sont également mandataires sociaux d'autres sociétés de la marque MAAF ou du Groupe.

Les mandats détenus par les administrateurs font l'objet d'un suivi particulier dans le cadre des obligations réglementaires relatives aux règles de cumul.

La durée des mandats des membres du Conseil d'administration et des administrateurs élus par les salariés est de six années.

Le Conseil d'administration détermine les orientations de l'activité de l'entreprise et veille à leur mise en œuvre. Sous réserve des pouvoirs expressément attribués aux assemblées et dans la limite de l'objet social, il se saisit de toute question intéressant la bonne marche de l'entreprise et règle par ses délibérations les affaires qui la concernent. Il examine notamment l'orientation de la gestion de l'entreprise, les performances et les modifications réglementaires soumises à agrément.

Le Conseil d'administration se réunit aussi souvent que l'intérêt de l'entreprise l'exige. En 2022, il s'est réuni sept fois et le taux de participation de ses membres est de 94,64%.

Préalablement à la réunion des conseils, un dossier de convocation est adressé aux administrateurs.

### B.1.2.2. La Direction générale et les Dirigeants Effectifs

---

Le Directeur Général, M. Stéphane DUROULE, nommé le 8 décembre 2022 en remplacement de M. Paul ESMEIN et le Directeur général délégué, M. Antoine ERMENEUX en remplacement de M. Stéphane DUROULE, sont investis des pouvoirs les plus étendus pour agir en toute circonstance au nom de l'entité. Ils exercent ces pouvoirs dans la limite de l'objet social et sous réserve de ceux que la loi attribue expressément à l'assemblée générale et au Conseil d'administration. Ils représentent la société dans ses rapports avec les tiers. Ils ont la faculté de déléguer leurs pouvoirs.

Pour mener à bien ses missions, le Directeur général s'appuie sur l'organisation opérationnelle Covéa, en particulier :

- les Directions Générales Covéa et le Comité exécutif Covéa,
- des Directions propres et des comités spécifiques à la société ou à son domaine d'activité.

Par ailleurs, la Directive Solvabilité II rend obligatoire la désignation de deux dirigeants effectifs au moins et leur notification à l'ACPR. Il s'agit de la mise en application du principe de gouvernement de la société dit « des quatre yeux » : il prévient toute concentration des pouvoirs de direction opérationnelle sur un dirigeant unique et impose un double regard, au moins, lors de la prise de décisions impactant l'orientation de l'activité de la société.

Les dirigeants effectifs de MAAF Assurances sont M. Stéphane DUROULE, Directeur général et M. Antoine ERMENEUX, Directeur général délégué.

Jusqu'au 8 décembre 2022, les dirigeants effectifs étaient M. Paul ESMEIN, Directeur général et M. Stéphane DUROULE, Directeur général délégué.

### B.1.2.3. Les Fonctions clés

---

Conformément aux exigences de la réglementation Solvabilité II, les responsables des Fonctions clés de MAAF Assurances ont été notifiés à l'ACPR.

#### Fonction Audit interne

La Fonction Audit interne a pour finalité d'assister le Conseil d'administration et la Direction générale dans la protection des actifs, de la réputation et de la viabilité de MAAF Assurances. Elle procure une assurance indépendante et objective sur l'adéquation des dispositifs de gouvernance, de contrôle interne et de gestion des risques en vigueur quant à leur conception, à leur pertinence et à leur efficacité en procédant à leur évaluation périodique. Elle émet des recommandations pour remédier aux éventuelles insuffisances détectées et effectue le suivi de leur mise en œuvre.

Son titulaire est le Directeur Audit interne Groupe.

### **Fonction Vérification de la conformité**

La Fonction Vérification de la conformité a notamment pour missions :

- de conseiller les instances dirigeantes sur le respect des dispositions législatives, réglementaires et administratives afférentes aux activités de MAAF Assurances ;
- d'évaluer l'impact possible de tout changement d'environnement juridique sur les opérations de l'entité ;
- d'identifier et évaluer les risques de non-conformité associés, qui se traduit notamment par l'évaluation de l'adéquation des mesures adoptées pour prévenir les non-conformités.

Le titulaire de la Fonction Vérification de la conformité est le Directeur de la Conformité.

### **Fonction Gestion des risques**

La Fonction Gestion des risques a pour principales missions de :

- procéder à l'évaluation interne des risques et de la solvabilité portant notamment sur :
  - le besoin global de solvabilité ;
  - le respect permanent des exigences de capital ;
  - l'écart entre le profil de risque et les hypothèses définies ;
- identifier, évaluer et suivre l'ensemble des risques auxquels MAAF Assurances est exposée.

Le titulaire de la Fonction Gestion des risques est le Directeur général Risques.

### **Fonction Actuarielle**

La Fonction Actuarielle a pour missions de :

- garantir le caractère approprié des méthodologies, des modèles et des hypothèses sous-jacents au calcul des provisions techniques ;
- apprécier la qualité des données utilisées dans le cadre du provisionnement prudentiel ;
- fournir un avis sur les politiques de souscription et de réassurance ;
- établir un rapport annuel reprenant le résultat des missions ci-dessus.

Le titulaire de la Fonction Actuarielle est le Directeur Actuariat Groupe.

### **Autorité, ressources et indépendance des fonctions clés**

Les Fonctions clés sont positionnées, hiérarchiquement, à un haut niveau dans l'organisation Covéa. Elles sont placées directement ou indirectement sous l'autorité d'un dirigeant effectif du Groupe. Ce positionnement garantit leur indépendance, leur faculté de s'exprimer librement et de jouir d'un accès non restreint à l'information. Il leur permet, de plus, d'être associées au processus de prise de décision et de disposer des ressources, autorité et expertise nécessaires à l'exercice de leurs fonctions.

Les Fonctions clés participent aux réunions des instances dirigeantes, qu'elles informent des chantiers mis en œuvre dans le cadre de leurs missions et qui leur assurent l'accès à une information exhaustive sur les décisions stratégiques et les actions qui en découlent.

Les Fonctions clés ont, en outre, un accès direct et permanent aux dirigeants effectifs ainsi qu'au Conseil d'administration de MAAF Assurances. Elles interviennent, autant que nécessaire, auprès du Comité d'audit et du Comité des risques Covéa et rendent compte de manière régulière à ces derniers.

Enfin, les Fonctions clés peuvent s'appuyer, dans l'exercice de leurs missions, sur des outils et ressources à leur disposition, parmi lesquelles :

- Des politiques Covéa, déclinées de façon cohérente pour les entités concernées ;
- Un référentiel de processus commun et une base de données risques commune ;
- Des équipes de spécialistes dédiées dont les compétences sont mutualisées au sein du Groupe ;



- Des outils de production harmonisés permettant d'industrialiser les travaux pour le compte des entités du Groupe et ainsi, dans le même temps, de prendre en compte les spécificités de chaque entité pour assurer une supervision adaptée et complète.

Les Fonctions clés de MAAF Assurances exercent cette fonction pour d'autres entités du Groupe et pour le Groupe lui-même, matérialisant la mutualisation des ressources et des compétences au sein de Covéa.

Cette organisation assure à chaque responsable de fonction clé l'indépendance requise pour exercer sa mission, les moyens humains et matériels nécessaires, la reconnaissance et l'accès libre aux différentes instances décisionnaires (dirigeants, Conseil d'administration ou de surveillance, Comité d'audit et Comité des risques).

### **B.1.3. Politique et pratiques de rémunération**

---

#### **Politique de rémunération**

La politique de rémunération de MAAF Assurances, encadre la détermination des éléments d'indemnisation et/ou de rémunération de l'ensemble des mandataires sociaux, des dirigeants effectifs, des fonctions clés, des cadres de direction et des salariés.

Elle s'inscrit dans un objectif de promotion d'une gestion des risques saine, prudente et efficace, n'encourageant pas une prise de risque excédant les limites de tolérance de l'entité. La politique de rémunération a également pour finalité :

- De dégager les principes généraux permettant :
  - D'établir une rémunération globale cohérente avec le marché à même d'attirer les compétences et talents nécessaires au fonctionnement et au développement du Groupe ;
  - De mettre en œuvre une politique d'augmentation des rémunérations cohérente et équitable ;
  - De favoriser une politique de reconnaissance individuelle et/ou collective respectueuse des contributions de chacun et préservant les intérêts des clients et sociétaires. Dans ce cadre, les systèmes de rémunération variable doivent permettre la reconnaissance de contributions significatives au développement des activités, sans créer de conflit d'intérêt et dans la limite des prises de risque assumées ;
  - De promouvoir une gestion des risques saine et prudente, en particulier en ce qui concerne les risques en matière de durabilité.
- De garantir qu'il n'y a aucune incitation à une prise de risque préjudiciable aux sociétaires et clients.

Elle pose ainsi des principes généraux et définit un processus de mise en place, de suivi et de contrôle du dispositif. La politique de rémunération est approuvée annuellement par le Conseil d'administration de MAAF Assurances.

La composition et les missions du Comité des rémunérations et des nominations sont décrites dans la partie B.1.1.4 du présent rapport.

#### **Principes d'indemnisation des mandataires sociaux non dirigeants**

Les entités du groupe Covéa, comme MAAF Assurances, peuvent, dans le cadre fixé par la réglementation, allouer aux administrateurs une rémunération (y compris exceptionnelle) au titre de leur mandat et des missions qui leur sont confiées, et leur accorder des avantages en nature.

Le montant versé tient compte de l'assiduité des membres du Conseil d'administration. La participation à des comités spécialisés peut être encouragée par le versement d'une rémunération supplémentaire.

L'Assemblée générale fixe l'enveloppe globale de ces rémunérations. Il revient ensuite au Conseil d'administration de décider des modalités de répartition.

## Principes de rémunération des dirigeants, des fonctions clés et cadres de direction

Le Directeur général comme le Directeur général délégué, bénéficient d'un contrat de travail, soit auprès de l'entité dans laquelle il exerce son mandat de dirigeant, soit auprès d'une autre entité du groupe Covéa dans le cadre des mises à disposition de ressources internes au Groupe.

La rémunération annuelle des dirigeants et des cadres de direction<sup>1</sup>, y compris ceux exerçant une Fonction clé, est composée d'une partie fixe, d'une partie variable, et le cas échéant, des primes exceptionnelles.

Le montant de la partie variable annuelle est apprécié sur la base d'une combinaison de critères quantitatifs et qualitatifs, incluant une évaluation de la performance individuelle et collective, définis en début de période. Par ailleurs, la partie variable annuelle est complétée d'une prime variable à long terme basée sur des objectifs stratégiques collectifs, favorisant la création de valeur durable par une approche mesurée, prudente et continue. Elle sera évaluée et versée en fonction de la réalisation des objectifs à la fin de la période du plan stratégique « 2022-2024 : grandir ensemble ».

Les critères quantitatifs, réexaminés régulièrement, doivent être simples, peu nombreux, objectifs, mesurables et adaptés à la stratégie d'entreprise.

Concernant les responsables de fonctions clés spécifiquement, la détermination de la rémunération et de son évolution sont appréciés selon des critères indépendants de la performance des services opérationnels et de celle des domaines soumis à leur contrôle. La partie fixe doit représenter une proportion suffisamment importante de leur rémunération globale pour d'une part, éviter toute prise de risques par l'entité, d'autre part, préserver l'indépendance de la fonction. La partie variable individuelle de rémunération, accordée le cas échéant, ne peut être assise sur des critères identiques ou approchant de ceux appliqués à l'équipe dirigeante afin d'éviter tout conflit d'intérêt.

Des éléments complémentaires de rémunération en nature peuvent être accordés pour répondre aux contraintes liées à l'exercice de la fonction.

Permettant la constitution d'une épargne progressive en vue de la retraite, le dispositif de retraite supplémentaire des dirigeants et cadres de direction<sup>2</sup> combine un Plan Epargne Retraite (PER), régime de retraite obligatoire, et un régime de retraite facultatif dit « article 82 ». Ces régimes à cotisations définies ne garantissent pas de niveau de retraite.

- Plan Epargne Retraite - Régime de retraite obligatoire à cotisations définies. Ce régime collectif prévoit :
  - Le versement par l'employeur d'une cotisation à un organisme tiers. Les versements ainsi effectués à l'organisme tiers bénéficient du cadre social et fiscal du Plan Epargne Retraite Obligatoire ;
  - Une sortie en rente obligatoire de l'épargne retraite issue des cotisations versées par l'employeur au profit des bénéficiaires. Les rentes versées aux bénéficiaires sont soumises aux cotisations sociales, impôts et taxes applicables.
- Régime de retraite facultatif à cotisation définies dit « article 82 ». Ce régime collectif prévoit :
  - Le versement par l'employeur à un organisme tiers d'une cotisation et, le cas échéant, le versement, pendant une durée de cinq ans, d'une cotisation complémentaire déterminée en fonction de l'ancienneté des bénéficiaires au sein du Groupe en qualité de cadre de direction au moment de la mise en place de ce régime ;
  - Le versement par l'employeur d'une indemnité visant à neutraliser le précompte de cotisations sociales, impôts et taxes applicables à la charge des bénéficiaires, les cotisations versées à l'organisme tiers ne bénéficiant d'aucun régime social et fiscal préférentiel. Le versement de cette indemnité est concomitant au versement de la cotisation à l'organisme tiers.

---

<sup>1/2</sup> Cadres de direction du groupement d'employeurs Covéa D

## Principes de rémunération des autres salariés

La Direction générale en charge des Coopérations Humaines du Groupe propose à la Direction générale des critères de rémunération satisfaisant aux principes de la politique de rémunération :

- Cohérents et équitables pour l'ensemble des salariés, prenant en compte les salaires, les avantages sociaux significatifs (prévoyance, intéressement, participation...) et le cas échéant, les avantages en nature attachés à des missions spécifiques ou statuts particuliers (véhicule...);
- En phase avec la politique de prudence tant pour l'entité que pour ses clients ;
- Incitatifs à la prise de responsabilités ;
- Intégrant, dans la mesure du possible, une prise en compte des risques de durabilité, en particulier dans les dispositifs collectifs de rémunération et d'épargne salariale.

### B.1.4. Transactions importantes

---

#### Avec des actionnaires

Non applicable.

#### Avec des personnes morales exerçant une influence notable

Non applicable.

#### Avec des administrateurs ou dirigeants

Conformément aux dispositions réglementaires en vigueur, les transactions qui ne porteraient pas sur des opérations courantes et conclues à des conditions normales entre l'entité d'assurance et l'un de ses administrateurs ou dirigeants doivent être soumises à l'autorisation préalable du Conseil d'administration, et font l'objet le cas échéant d'une convention. En 2022, aucune transaction importante n'a été réalisée.

### B.1.5. Adéquation du dispositif de gouvernance aux risques

---

Le système de gouvernance de MAAF Assurances, décrit au long du chapitre « B. Système de gouvernance » est en adéquation avec le profil de risque de l'entité, détaillé au chapitre « C. Profil de Risque ». L'existence de structures de gouvernance complémentaires au niveau du Groupe et au niveau de l'entité reflète le modèle économique de MAAF Assurances, adapté aux impératifs de son domaine d'activités (compétitivité, capacité d'innovation, solidité financière, conformité réglementaire, etc.).

MAAF Assurances est en effet engagée dans un processus de coopérations au sein du groupe Covéa, lui permettant de réaliser des économies d'échelle, de peser davantage dans les négociations avec les partenaires et prestataires, de mutualiser les investissements ou de partager les bonnes pratiques. La mise en commun des moyens et compétences, appliquée à certaines fonctions bénéficiant sensiblement de l'effet taille (fonctions support), permet en parallèle d'allouer des ressources et de concentrer des moyens au pilotage des activités et des risques propres à MAAF Assurances.

## B.2. Exigences d'honorabilité et de compétence

Les exigences et les processus mis en œuvre en matière d'honorabilité et de compétence au sein de MAAF Assurances sont définis dans une politique dédiée. Etablie au niveau du Groupe, elle s'applique notamment aux membres du Conseil d'administration, aux dirigeants effectifs et aux titulaires des fonctions clés de MAAF Assurances.

Les titulaires des fonctions visées par la politique doivent répondre à tout moment aux exigences d'honorabilité, de probité et de bonne santé financière définies. Ils doivent, en particulier, justifier de l'absence de condamnation définitive (criminelle, délictuelle, disciplinaire, administrative), de surendettement personnel ou de redressement judiciaire.

La politique Honorabilité et Compétence encadre également les procédures visant à s'assurer que les titulaires des fonctions concernées disposent des connaissances, compétences, qualités et expériences professionnelles nécessaires et adaptées :

- collectivement, aux caractéristiques de l'activité, à la nature, à la taille et à la complexité des risques de l'entité ;
- individuellement, aux fonctions spécifiques qui leurs sont confiées.

La collecte et l'examen des pièces justifiant des compétences individuelles sont réalisés lors de la prise de fonction puis, périodiquement, au cours du mandat des responsables concernés. L'entité procède périodiquement à une évaluation du Conseil d'administration afin d'apprécier son mode de fonctionnement et de s'assurer qu'il dispose collectivement des compétences nécessaires.

Le Groupe organise régulièrement des sessions de formation pour l'ensemble des administrateurs, destinées à développer leurs compétences ou à les familiariser avec les problématiques nouvelles pouvant impacter l'activité de Covéa et de ses entités.

Les administrateurs ont ainsi été conviés à participer aux formations suivantes :

DATE	FORMATION
Mars 2022	Impact du dérèglement climatique dans l'activité d'Assurance
Avril 2022	Formation réglementaire : Règlement Général sur la Protection des Données (RGPD), Lutte Contre le Blanchiment des capitaux et le Financement du Terrorisme (LCB-FT), éthique des affaires
Juin 2022	Marchés financiers et stratégie d'investissements
Octobre 2022	Marché professionnels et entreprises IARD
Novembre 2022	Système de gestion des risques – ORSA, un outil d'aide à la décision
Novembre 2022	Association des Assureurs Mutualistes (AAM) : Journée d'information sur le thème: L'assurance, acteur clé des transitions énergétique, climatique et démographique

**Tableau 6** : Formations

Des modules e-learning sont également proposés aux administrateurs.

La politique en matière d'honorabilité et de compétence a été approuvée par le Conseil d'administration de MAAF Assurances.

---

## B.3. Système de gestion des risques

---

### B.3.1. Organisation du dispositif de gestion des risques Covéa

---

Le dispositif de gestion des risques Covéa a pour missions de détecter, analyser, mesurer, gérer, surveiller et rendre compte en permanence, avec anticipation, l'ensemble des risques auxquels les entités du groupe Covéa, telle MAAF Assurances, sont soumises.

A cet égard, le dispositif de gestion des risques :

- Couvre les risques inclus, partiellement inclus et non inclus dans le capital de solvabilité requis en norme Solvabilité II, les techniques de réduction des risques ainsi que les risques liés aux méthodes de valorisation du bilan prudentiel.
- Maintient une cartographie des risques de l'entité, élaborée à partir d'une méthode, d'un référentiel de processus et d'une nomenclature des risques communs et harmonisés. La cartographie identifie dans l'entité les directions propriétaires des différents risques.
- S'appuie sur les processus d'évaluation interne des risques et de la solvabilité dits processus « ORSA<sup>3</sup> ». Dans ce cadre, des reportings relatifs aux risques de l'entité, à destination des instances de gouvernance, émanent du dispositif de gestion des risques, dont le rapport ORSA annuel en particulier.
- Est encadré par une politique générale de gestion des risques ainsi que par des politiques détaillées de gestion des risques par domaine (souscription, provisionnement, réassurance, investissements, gestion actif-passif etc.). Ces politiques sont approuvées annuellement par le Conseil d'administration.

Le dispositif de gestion des risques doit, de plus, garantir une déclinaison opérationnelle pertinente de la stratégie Covéa et de l'appétence au risque du Groupe, au niveau des entités sous son contrôle, en effectuant, notamment, une revue critique des plans d'activité. Il s'assure que les plans d'activité produits respectent le cadre général de l'appétence au risque du Groupe et que les risques inhérents à ces plans d'activité sont maîtrisables. Le dispositif de gestion des risques participe ainsi à sécuriser la prise de décision. Il s'appuie à cette fin sur les politiques détaillées de gestion des risques qui font le lien entre la stratégie et les responsabilités des directions métiers, et vérifie que les limites opérationnelles décrites sur chaque domaine considéré sont cohérentes avec l'appétence globale définie dans la stratégie du Groupe. Les études visant à faire évoluer le niveau et les limites de risque sont réalisées en s'assurant que les risques pris ne portent atteinte ni à la pérennité du Groupe et de ses entités, ni à la protection des assurés.

Le dispositif de gestion des risques s'attache à mobiliser les collaborateurs autour d'une vision commune des principaux risques et à les sensibiliser aux risques inhérents à leur activité. La diffusion de communications internes variées et l'animation de formations dédiées à la gestion des risques entrent dans son périmètre de compétences.

La mise en œuvre globale du dispositif de gestion des risques est confiée à la Direction générale Risques. Son responsable est également le titulaire de la Fonction clé Gestion des Risques.

D'autres acteurs contribuent également au dispositif de gestion des risques :

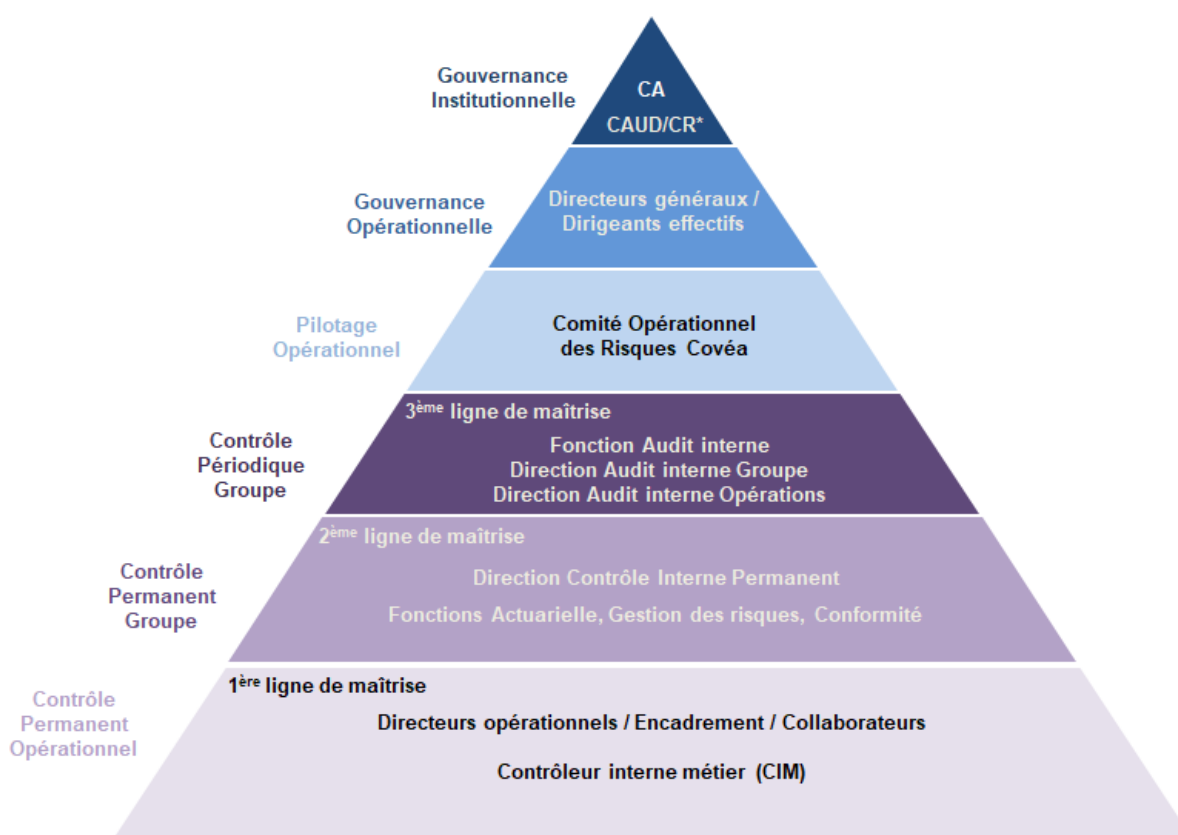
- La Direction du Contrôle Interne Permanent, au sein de la Direction générale Risques, supervise le suivi et la maîtrise des risques opérationnels ; elle participe à l'élaboration de la cartographie des risques ;
- La Direction générale Finances, qui regroupe les directions comptables et qui pilote le processus de coordination de l'élaboration des plans d'activité et en assure le suivi ;
- Les autres fonctions clés du Groupe sont également des acteurs du dispositif de gestion des risques Covéa, impliqués dans le contrôle périodique (i.e. Audit Interne Groupe et Opérations) et permanent (i.e. Conformité, Actuariat) Groupe ;

---

<sup>3</sup> ORSA : Own Risk and Solvency Assessment - Evaluation interne des risques et de la solvabilité

- Plus largement, l'ensemble des directions métiers et des collaborateurs participe à la maîtrise des risques.

La gouvernance du dispositif de gestion des risques Covéa s'inscrit dans le dispositif de contrôle de l'entité.



\* Conseil d'administration, Comité d'audit et Comité des risques

**Figure 3** : Dispositif de contrôle de MAAF Assurances

Le groupe Covéa exerce la primauté stratégique sur les entités opérationnelles. Le Conseil d'administration de Covéa approuve ainsi les orientations stratégiques, déclinées par marque et par marché ainsi que le cadre général d'appétence aux risques associé aux orientations.

Le Comité d'audit et le Comité des risques Covéa examinent l'identification des risques et les scénarios de stress réalisés ; ils analysent le rapport ORSA avant son passage pour validation en Conseil d'administration.

Au niveau de la Direction générale, le Comité exécutif participe à l'identification des risques et des scénarios de stress à retenir, examine les actions de gestion, de prévention, de suivi et de correction des risques ainsi que le déclenchement d'un exercice ORSA exceptionnel, le cas échéant.

Le Comité opérationnel des risques est l'instance décisionnelle ayant autorité sur les questions opérationnelles relatives aux travaux ORSA, à l'élaboration des cartographies des risques du Groupe et de ses entités, aux travaux du contrôle interne (plans de contrôle, résultats des contrôles clés, examen des principaux incidents, cotation des risques des entités, suivi des plans d'actions, alertes ...), et aux activités de la Direction de la Conformité. Il constitue par ailleurs un organe de partage des travaux menés par la Direction de l'Audit Interne.



### B.3.2. Détails des processus relatifs à l'ORSA

---

L'ORSA est un processus majeur du dispositif de gestion des risques, encadré par la politique ORSA Covéa, approuvée par les Conseils d'administration de MAAF Assurances et de Covéa. Il constitue un outil opérationnel central permettant d'identifier, d'analyser, de mesurer, de gérer, de surveiller et de rendre compte des risques auxquels le groupe Covéa et ses entités sont soumis. Sa mise en œuvre met en jeu quatre processus principaux.

Les travaux sur la solvabilité propre de l'entité consistent à identifier et à évaluer l'ensemble des risques auxquels elle est exposée. Les écarts notables entre le profil de risque ainsi établi et le capital de solvabilité requis, obtenu en application de la formule standard, sont analysés. Le chapitre « C. Profil de risque » du présent document détaille ce processus.

Le besoin global de solvabilité (solvabilité prospective), c'est-à-dire la projection de la solvabilité propre, en continuité d'exploitation, sur l'horizon du business plan, constitue un second processus relevant de l'ORSA. Dans ce cadre, un scénario central est établi ; il intègre les ambitions stratégiques et est aligné sur les politiques de gestion des risques et du capital. Des scénarios de stress sont également exploités pour vérifier la robustesse de la solvabilité dans des conditions adverses. Aux scénarios de stress sont associés des procédures de pilotage des risques, et, éventuellement, des décisions de gestion à appliquer en situations extrêmes ainsi que des mesures de prévention ou de réduction des risques. L'évaluation du besoin global de solvabilité permet d'établir le besoin éventuel de fonds propres sur l'horizon de gestion et d'en optimiser la gestion.

Le cadre quantitatif de surveillance des risques est le troisième processus associé à l'ORSA. Sa mission consiste à garantir la conformité permanente de la solvabilité avec le cadre d'appétence aux risques d'une part et les exigences prudentielles de couverture (capital de solvabilité requis, minimum de capital requis ...) d'autre part. A cette fin, le dispositif mis en œuvre est proportionné à la nature, à la taille et à la complexité des risques de l'entité, à la volatilité de ses fonds propres, à son niveau de solvabilité à la dernière date de référence ainsi qu'au cadre d'appétence et aux limites opérationnelles de risques qui lui sont fixées. Des zones de confort, par rapport aux indicateurs impactant l'entité, sont ainsi établies sur la base d'analyses de sensibilité instantanée.

Avec le processus de surveillance continue, les indicateurs de suivi permettent enfin d'estimer si la solvabilité se situe dans les zones de confort définies précédemment. En cas d'alerte, l'entité a recours à un ensemble d'actions proportionnées, complémentaires aux tâches de gestion quotidienne ou en rupture, pouvant conduire, suivant la procédure d'escalade, à la réalisation d'un ORSA exceptionnel en cas de changement notable du profil de risque. Le processus de surveillance continue permet enfin d'évaluer la déformation du profil de risque d'un exercice à l'autre.

Ainsi mis en œuvre, l'ORSA permet l'implémentation concrète du dispositif de gestion des risques dans :

- Le fonctionnement opérationnel de l'entité en intégrant, en fédérant et en harmonisant les contributions de toutes les directions métiers ;
- Le pilotage stratégique en anticipant les impacts de situations inattendues mais possibles et sur les actions de gestion à mettre en place ;
- La réflexion sur l'allocation des fonds propres au sein du Groupe.

Les résultats des analyses qui émanent du processus ORSA sont présentés annuellement au moins, dans un rapport dédié, le rapport ORSA, soumis à la validation du Conseil d'administration ou Conseil de surveillance de l'entité concernée et remis à l'ACPR.

---

## B.4. Système de contrôle interne

---

### B.4.1. Le système de conformité

---

#### Mise en œuvre de la Fonction Vérification de la conformité

Afin d'assurer au Groupe une mise en conformité avec les exigences réglementaires qui lui sont applicables, la direction de la Conformité Covéa met en place des dispositifs permettant de répondre aux missions de la Fonction clé Vérification de la conformité sur de nombreux sujets (lutte contre le blanchiment et le financement du terrorisme, protection des données, éthique des affaires, protection de la clientèle, relations avec les autorités de contrôle ...).

Les missions de la Fonction Vérification de la conformité sont notamment les suivantes :

- conseiller les instances dirigeantes sur le respect des dispositions législatives, réglementaires et administratives afférentes aux activités de l'entité ;
- évaluer l'impact possible de tout changement d'environnement juridique sur les opérations de l'entité ;
- identifier et évaluer les risques de non-conformité associés ; qui se traduit notamment par l'évaluation de l'adéquation des mesures adoptées pour prévenir les non-conformités.

La Fonction Vérification de la conformité de MAAF Assurances dont le titulaire est le Directeur de la Conformité Covéa, anime et encadre le dispositif de conformité, et rend compte régulièrement de ses activités au Comité des risques Covéa.

Pour mener à bien ces missions, dans le cadre du périmètre de sa politique, la Conformité s'appuie sur une organisation permettant d'anticiper et d'analyser les évolutions réglementaires et leurs impacts sur les activités exercées au sein du Groupe, de piloter ou superviser la mise en œuvre des exigences réglementaires prioritaires et d'évaluer le risque de non-conformité afin de déterminer ses zones d'exposition majeures et les actions principales à mener. Le plan de conformité établi annuellement permet d'explicitier ces activités.

Par ailleurs, le système de conformité assure un rôle de conseil et d'accompagnement auprès des directions générales des entités qui composent le groupe Covéa. Chaque Direction générale est tenue de mettre en œuvre les moyens et l'organisation nécessaires au respect des règles qui régissent ses activités.

En outre, un plan de vérification de la conformité est établi annuellement sur la base des thématiques de conformité issues de la politique de conformité. La Fonction Vérification de la conformité priorise ces thématiques de conformité et le périmètre des contrôles. Ces contrôles de conformité permettant de s'assurer de l'existence et de la mise en œuvre des dispositifs sont réalisés par la Direction du Contrôle interne permanent pour le compte de la Fonction Vérification de la conformité.

Les conclusions de ces contrôles (résultats et actions de mise en conformité) font l'objet d'une présentation conjointe par la Fonction Vérification de la conformité et la Direction du Contrôle interne permanent au Comité des risques Covéa au moins une fois par an.



## B.4.2. Le Dispositif de contrôle interne

---

### B.4.2.1. Objectifs et missions du dispositif de contrôle interne

---

Le système de contrôle interne est une composante du système de gestion des risques<sup>4</sup> s'attachant à l'identification, à l'évaluation et au pilotage des risques opérationnels.

Le Conseil d'administration de Covéa ainsi que le Conseil d'administration ou de surveillance de l'entité ont approuvé la politique de contrôle interne. Celle-ci s'appuie sur le référentiel de place COSO<sup>5</sup>, et décrit les ambitions, les principes d'organisation et le fonctionnement des activités de contrôle interne.

Les objectifs du dispositif de contrôle interne Covéa sont, dans ce cadre, d'assurer :

- la conformité aux lois et règlements auxquels l'entité est soumise ;
- l'application des instructions et des orientations fixées par la Direction générale ;
- le bon fonctionnement des processus internes de l'entité, notamment ceux concourant à la sauvegarde de ses actifs (corporels ou incorporels comme le savoir-faire ou la réputation) ;
- la fiabilité des informations financières à travers notamment la séparation des tâches, l'identification de l'origine de l'information, la conformité aux principes comptables, etc.

D'une façon générale, le dispositif de contrôle interne de l'entité concourt à la maîtrise de ses activités, à l'efficacité de ses opérations et à l'utilisation efficiente de ses ressources.

Pour remplir ces objectifs, le dispositif de contrôle interne assume différentes responsabilités :

- définir le cadre de référence du contrôle interne, le faire évoluer et piloter sa mise en œuvre ;
- former et sensibiliser les collaborateurs et dirigeants du Groupe à la culture du contrôle interne permettant de s'assurer que tous les collaborateurs ont connaissance de leur rôle dans le dispositif de contrôle interne ;
- évaluer les risques opérationnels, puis contribuer à l'analyse des incidents et des dispositifs de maîtrise associés :
  - la gestion des incidents est un processus qui a deux finalités : améliorer l'efficacité des dispositifs de maîtrise des risques d'une part ; contribuer à la quantification des risques opérationnels, au niveau de l'entité notamment, d'autre part ;
  - la collecte des incidents s'appuie sur une charte et un processus qui ont été validés par le Comité exécutif, ainsi que sur un outil qui permet de rattacher les incidents aux risques concernés ;
  - ce processus intervient dans l'évaluation de l'efficacité des dispositifs de maîtrise des risques et permet de mettre en œuvre des plans d'actions pour éviter la survenance et limiter les impacts de ces incidents ;
  - il repose sur l'analyse, par le contrôleur interne métier de chaque entité métier, des dysfonctionnements des processus métier signalés par les collaborateurs. Après instruction des dysfonctionnements qu'il juge significatifs, le contrôleur interne métier les propose pour arbitrage en incidents au directeur de l'entité métier.
- contrôler la bonne exécution du dispositif de contrôle interne ;
- informer les instances de gouvernance des sujets relatifs au contrôle interne et les alerter sur les zones à risque, si nécessaire.

Le dispositif de contrôle interne est doté d'un mode d'organisation garantissant son indépendance et lui permettant de remplir efficacement ses missions.

---

<sup>4</sup> Cf. Figure 3 : Dispositif de contrôle

<sup>5</sup> COSO est l'acronyme de Committee Of Sponsoring Organizations of the Treadway Commission, une commission qui établit une définition standard du contrôle interne et crée un cadre pour évaluer son efficacité

#### B.4.2.2. Organisation du dispositif de contrôle interne

---

Le dispositif de contrôle interne du Groupe est confié à la Direction du Contrôle interne permanent Covéa, rattachée à la Direction générale Risques.

Le dispositif de contrôle interne s'applique à Covéa, entité de groupe d'assurance mutuelle, à ses entités affiliées et à l'ensemble des entités d'assurance et de réassurance, françaises et étrangères, contrôlées majoritairement par le groupe Covéa. Des adaptations peuvent y être apportées par ces entités lorsque leur organisation, leur localisation ou leur activité le justifient.

La Direction Contrôle interne permanent Groupe assure, en liaison avec les directions concernées de Covéa, un rôle de pilotage, de coordination, d'animation et de suivi impliquant en particulier :

- la diffusion de normes, de formats de communication d'information, de guides opératoires et d'outils ;
- l'assistance dans la mise en œuvre de dispositifs de contrôle interne adéquats ;
- la centralisation, l'exploitation et le contrôle des informations transmises par les entités ;
- l'élaboration de cartographies des risques de l'entité et le scoring des risques majeurs associés ;
- un reporting régulier des travaux de contrôle interne auprès des directeurs et directeurs généraux du Groupe selon un plan de communication défini annuellement.

Le Comité opérationnel des Risques propose des orientations en matière de contrôle interne et de vérification de la conformité au Comité des risques de Covéa qui les valide : il est tenu informé du degré de maîtrise des activités des entités du Groupe. Il veille à l'existence et à la pertinence du dispositif de contrôle interne.

Le Comité des risques Covéa, dans le cadre de sa mission de suivi de l'efficacité des systèmes de contrôle interne et de gestion des risques, contrôle le respect de la politique et rend compte au Conseil d'administration Covéa.

---

## B.5. Fonction Audit interne

---

### B.5.1. Objectifs et missions de la Fonction d'Audit interne

---

La Fonction d'Audit interne de MAAF Assurances a pour finalité d'assister le Conseil d'administration notamment par ses interventions en Comité d'audit et la Direction générale dans la protection des actifs, de la réputation et de la viabilité de l'entité. Elle procure une assurance indépendante et objective sur l'adéquation des dispositifs de gouvernance, de contrôle interne et de gestion des risques en vigueur quant à leur conception, à leur pertinence et à leur efficacité en procédant à leur évaluation périodique. Elle émet des recommandations pour remédier aux éventuelles insuffisances détectées et effectue le suivi de leur mise en œuvre.

Aussi, le champ de la Fonction d'Audit interne recouvre, de façon non exhaustive, la revue de :

- l'atteinte des objectifs stratégiques et la viabilité du modèle d'affaires ;
- la situation technique, économique et financière ;
- la conformité aux lois et règlements ;
- l'efficacité des ressources et des organisations ;
- la maîtrise des opérations (y/c les projets) et l'efficacité des procédures de contrôle interne associées ;
- le pilotage des risques (y compris les risques stratégiques, émergents et de réputation) ainsi que la pertinence et la performance du système de gestion des risques associé ;
- l'efficacité des systèmes d'information ;
- les dispositifs de lutte anti-fraude interne / externe et de lutte anticorruption ;
- la sous-traitance stratégique et son dispositif de maîtrise ;
- la responsabilité sociétale de l'entreprise (RSE) ;
- la fiabilité des informations financières, et de façon générale, la qualité des données de gestion.

Par son action, la Fonction d'Audit interne contribue à l'amélioration de la maîtrise des risques et des performances de l'organisation.

Les missions de la Fonction d'Audit interne sont les suivantes :

- élaborer et actualiser régulièrement le plan d'audit pluriannuel fondé notamment sur l'analyse des risques et couvrant les principales activités de l'entité ;
- réaliser les missions d'audit inscrites au plan et celles non programmées pouvant être confiées par la Direction générale ou le Comité d'audit ;
- s'assurer de la mise en œuvre des recommandations formulées dans les rapports d'audit interne ;
- rendre compte régulièrement des travaux d'audit interne à la Direction générale et à la gouvernance institutionnelle à travers le Comité d'audit auquel est rattachée l'entité.

### B.5.2. Organisation et périmètre de la Fonction d'Audit interne

---

La Fonction d'Audit interne exerce le contrôle périodique (3<sup>ème</sup> ligne de maîtrise). Dans le dispositif de contrôle<sup>6</sup> interne, elle s'assure, notamment, de l'adéquation et de l'efficacité des deux premières lignes de maîtrise formant le contrôle interne permanent.

Le périmètre d'intervention de la Fonction d'Audit interne s'étend à l'ensemble des activités et entités sur lesquelles l'entité exerce un contrôle, en priorité sur les activités d'assurance ou qui lui sont connexes. La Fonction d'Audit interne de l'entité peut également être amenée à effectuer des missions sur des filiales détenues conjointement avec un partenaire ou sur des participations minoritaires avec l'accord des autres actionnaires.

---

<sup>6</sup> Cf. Figure 3 : Dispositif de contrôle

### **B.5.3. Indépendance et compétence de la Fonction d'Audit interne**

---

La Fonction d'Audit interne exerce une activité de contrôle indépendante et objective, exclusive de toute fonction opérationnelle. Elle est placée sous l'autorité directe du Directeur général du groupe Covéa et rapporte fonctionnellement au Comité d'audit Covéa. Elle a un accès direct et permanent aux dirigeants et au Conseil d'administration de l'entité.

Dans le cadre de leurs missions, les auditeurs internes sont soumis aux principes déontologiques inclus dans le cadre de référence professionnel international de l'audit interne (IPPF-International Professional Practice Framework) : intégrité, objectivité, confidentialité, compétence.

Les auditeurs internes ont une formation initiale supérieure et/ou un parcours professionnel qui leur ont permis d'acquérir des compétences techniques variées et de développer des qualités personnelles nécessaires à l'exercice du métier. L'efficacité et l'équilibre de l'équipe résident dans la complémentarité des compétences, la diversité des recrutements et l'importance de la formation permanente.

Les auditeurs sont membres de l'IFACI et suivent un parcours de formation dès leur prise de fonction. Ils suivent régulièrement des formations ad hoc pour garantir leur compétence sur les sujets traités. En outre, la Fonction Audit interne promeut les certifications individuelles des auditeurs.

Par ailleurs, en complément de ses ressources, la Fonction d'Audit interne peut faire appel, en tant que de besoin (expertise technique requise, ressources à compléter, besoin d'une vision marché...), à de la prestation externe qui demeure sous sa responsabilité et sous son pilotage.

### **B.5.4. Mise en œuvre de la Fonction d'Audit interne**

---

Les activités de la Fonction d'Audit interne sont menées dans le respect du cadre de référence de l'audit interne Covéa (politique, charte, memento de l'audit et manuel d'audit interne).

Les missions réalisées sont issues du plan d'audit examiné par le Comité d'audit Covéa auquel est rattachée MAAF Assurances, et approuvé par son Conseil d'administration, ainsi que des demandes prioritaires émanant du Comité d'audit ou de la Direction générale. La couverture d'audit est pilotée selon un axe opérationnel, pour obtenir une vision par activité et s'assurer que les enjeux prioritaires de l'entité sont correctement appréhendés sur un cycle d'audit glissant de 5 ans au maximum.

La Fonction d'Audit interne met en œuvre une démarche proportionnée aux enjeux et fondée sur les risques. Les missions réalisées sont de deux natures : audit de l'entité ou de ses activités. L'audit de l'entité a pour but d'évaluer la situation stratégique, économique et financière, les dispositifs de gouvernance, de contrôle interne et de gestion des risques. L'audit d'activité (y compris activité sous-traitée) évalue la conformité et la maîtrise d'un ou plusieurs processus spécifiques et des dispositifs de contrôle interne associés.

La Fonction Audit interne de MAAF Assurances est mise en œuvre par les équipes de la Direction d'Audit interne du groupe Covéa.

La Direction Audit interne Groupe supervise fonctionnellement la Fonction d'Audit interne de MAAF Assurances. Elle s'assure de sa correcte mise en œuvre à travers, principalement :

- l'application de la politique d'audit interne du Groupe et du respect du cadre de référence méthodologique défini par le Groupe ;
- l'examen annuel du plan d'audit de l'entité ;
- la communication appropriée des travaux et résultats d'audit auprès des instances de gouvernance.

Le responsable de la Fonction clé Audit interne rend compte régulièrement des travaux et du niveau global de maîtrise des opérations à la Direction générale et au Comité d'audit auquel est rattachée l'entité. Par ailleurs, chaque mission finalisée fait l'objet d'une synthèse (objectifs, chiffres clés, conclusions et recommandations majeures) diffusée aux membres du Comité exécutif du Groupe. Ce dernier est également destinataire :

- du tableau de bord trimestriel d'activité de l'audit interne qui trace l'avancement du plan d'audit et l'évolution de la mise en œuvre des recommandations ;
- du rapport annuel de la Fonction clé Audit interne Groupe présentant, au titre de l'année écoulée, les résultats des audits et du suivi de la mise en œuvre des recommandations, la situation des ressources humaines et financières mobilisées, les actions du plan stratégique mises en œuvre, le suivi du respect de la politique d'audit interne mesuré à travers différents indicateurs de performance.

Conformément aux normes internationales de la profession, la Fonction d'Audit interne conçoit et tient à jour un Programme d'Assurance et d'Amélioration de la Qualité (PAAQ) afin d'évaluer l'efficacité de la fonction et de sa constante amélioration. Elle en communique régulièrement les résultats auprès de la Direction générale et du Comité d'audit Covéa. Ce programme comporte des évaluations internes (analyse des indicateurs de performance et revues de dossiers) et un audit externe annuel de la Fonction Audit interne par un organisme indépendant (IFACI Certification). Cet audit externe prend la forme d'un audit approfondi de certification tous les 3 ans et d'audits annuels intermédiaires de maintien de la certification fondé sur la conformité aux exigences du référentiel professionnel de l'audit interne (RPAI). La première certification a été obtenue en 2012 et renouvelée en 2015, 2018, 2021 et maintenue en 2022. Elle constitue un gage de qualité permanente pour les parties prenantes (gouvernance, dirigeants, commissaires aux comptes, autorités de contrôle, audités et auditeurs) sur les prestations délivrées et le fonctionnement des activités d'audit interne.

---

## B.6. Fonction Actuarielle

---

### B.6.1. Objectifs et missions de la Fonction Actuarielle

---

La Fonction Actuarielle a pour missions de garantir le caractère approprié des méthodologies, des modèles et des hypothèses sous-jacents au calcul des provisions techniques. Elle apprécie également la qualité des données utilisées dans le cadre du provisionnement prudentiel. La Fonction Actuarielle établit un rapport dans lequel elle présente ses conclusions sur l'évaluation des provisions techniques et émet une opinion sur les politiques de souscription et de réassurance. Ce rapport annuel est adressé au Comité d'audit et au Comité des risques de Covéa, et soumis à l'approbation du Conseil d'administration ou de Surveillance de l'entité concernée.

L'ensemble des travaux de la Fonction Actuarielle participe au renforcement du système de gestion des risques, en améliorant la connaissance et le pilotage des risques sous-jacents à l'activité.

La Fonction Actuarielle est l'une des composantes du dispositif de contrôle<sup>7</sup> de l'entité. Elle participe, avec la Direction du Contrôle interne permanent et les Fonctions Vérification de la conformité et Gestion des risques, à la seconde ligne de maîtrise du dispositif : le contrôle permanent Groupe.

### B.6.2. Organisation et périmètre de la Fonction Actuarielle

---

La Fonction Actuarielle Covéa est mise en œuvre par la Direction Actuariat Groupe pour le Groupe ainsi que pour la majorité des entités françaises qui le composent, dont MAAF Assurances.

En assurance non vie, les activités sont séparées en périmètres distincts confiés à des responsables indépendants :

- la Direction Provisionnement non-vie Covéa est responsable de la détermination des provisions techniques en normes françaises.
- le pôle actuariat prudentiel non vie de la Direction Actuariat Groupe a la charge des calculs, en normes Solvabilité II, des provisions en meilleure estimation, de la marge pour risque et du capital de solvabilité requis au titre du risque de souscription non-vie.
- les pôles Fonctions Actuarielles vie et non-vie de la Direction Actuariat Groupe assurent la déclinaison opérationnelle des missions de la Fonction Actuarielle. Ils se chargent de la construction des rapports actuariels du Groupe et des entités du Groupe intégrées au périmètre de la Fonction clé Actuariat Covéa. Ces pôles d'expertises ne participent pas directement aux travaux de provisionnement. Ils animent le dispositif de revue et reportent directement au responsable de la Fonction Actuarielle en lui fournissant toutes les informations nécessaires à la réalisation de ses missions.

Une telle organisation permet de garantir l'indépendance du calcul des provisions prudentielles et de leur supervision par la Fonction Actuarielle, ainsi que l'homogénéité des outils et des données.

---

<sup>7</sup> Cf. Figure 3: Dispositif de contrôle

### B.6.3. Mise en œuvre de la Fonction Actuarielle

---

Les travaux de la Fonction Actuarielle sont réalisés tout au long de l'exercice autour de grands thèmes :

- l'appréciation des provisions techniques ;
- l'appréciation de la qualité des données utilisées pour le calcul des provisions techniques ;
- la revue de la politique de souscription et de sa mise en œuvre ;
- la revue de la politique de réassurance, au regard des programmes de réassurance effectifs.

Les conclusions de ces revues sont formalisées dans le rapport de la Fonction Actuarielle, rédigé annuellement.

Pour mener à bien ses missions, la Fonction Actuarielle s'appuie sur le dispositif de contrôle<sup>8</sup> de l'entité. Ainsi, les résultats et recommandations du système de contrôle interne permanent et de la Fonction Audit interne, en lien avec l'appréciation de la qualité des processus de provisionnement, la qualité des données, la souscription et la réassurance, permettent à la Fonction Actuarielle d'identifier des thématiques prioritaires devant être approfondies au cours de l'exercice. La coordination des Fonctions clés, réalisée notamment grâce au Comité opérationnel des risques, permet également d'orienter les travaux de la Fonction Actuarielle sur la base d'une connaissance partagée des enjeux et risques matériels identifiés pour MAAF Assurances.

---

<sup>8</sup> Cf. Figure 3: Dispositif de contrôle

---

## B.7. Sous-traitance

---

### Politique

L'organisation de Covéa repose sur le développement de pôles de compétences communs aux entités du Groupe. Dans le cadre de la mutualisation des moyens, certaines activités de MAAF Assurances sont sous-traitées en interne, aux directions Covéa ou à d'autres entités du Groupe. Par ailleurs, de façon ciblée et justifiée, certaines activités peuvent être sous-traitées à l'extérieur du Groupe.

La politique de sous-traitance du Groupe, approuvée par le Conseil d'administration de MAAF Assurances encadre ces activités. Elle fixe ainsi un cadre général de fonctionnement applicable à la fois à la sous-traitance interne et externe. Les principes et règles qu'elle instaure visent à garantir la conformité des activités sous-traitées aux réglementations applicables et leur maîtrise par les dirigeants de l'entité.

A cette fin, des principes concernant le choix des prestataires et les modalités de contractualisation sont fixés par la politique.

### Choix des prestataires et modalités de contractualisation

Un examen approfondi est requis en amont de tout engagement contractuel et de la réalisation des prestations. Il porte sur la vérification des aptitudes, capacités et agréments légaux, le cas échéant, des entités candidates, ainsi que sur l'absence de conflit d'intérêts, manifeste ou potentiel, et sur les mesures prises pour s'en prémunir.

Le contrat de sous-traitance est un accord écrit qui définit clairement les droits et obligations respectifs de l'entité cliente et du prestataire de services. Il doit être en conformité avec les lois et règlements applicables, en particulier concernant la protection des données à caractère personnel. Le prestataire de services, soumis à ces dispositions, doit garantir la sécurité et la confidentialité des informations ayant trait à l'entité bénéficiant de ses services.

Une activité importante ou critique est une activité relative au « cœur de métier assurance » et dont l'interruption éventuelle aurait un impact significatif sur l'entité. La politique de sous-traitance impose une liste de clauses à inclure, de façon obligatoire, aux contrats et conventions de sous-traitance d'activités qualifiées d'importantes ou critiques. Elles incluent, notamment, des exigences en matière d'auditabilité, de plan de continuité et de plan de reprise d'activité. L'externalisation de fonctions ou d'activités importantes ou critiques est soumise pour avis au comité sous-traitance : après avis du comité, elle est validée le cas échéant par le directeur métier en charge de la demande avant d'être transmise pour information au comité exécutif, au comité des risques et au Conseil d'administration.

Concernant les sous-traitants externes, la politique de sous-traitance et la politique des achats Covéa édictent des exigences relatives :

- au niveau de dépendance économique du prestataire : le chiffre d'affaires de ce dernier doit être suffisamment diversifié pour que sa survie ne soit pas menacée par la perte d'un client majeur ;
- à la solidité financière, à l'indépendance et à la réputation du prestataire ;
- à la transmission par le prestataire de la documentation attestant de sa conformité aux lois et règlements applicables.

Concernant la sous-traitance interne au Groupe, un contrat (par exemple un mandat de gestion, une convention de distribution, document de référence unique relatif à la sous-traitance interne d'activités importantes ou critiques au vu des obligations de Solvabilité II, etc.) est établi lorsqu'une entité Covéa confie des activités à une autre entité Covéa ; une convention est établie entre la SGAM et chaque entité du Groupe sous-traitant des activités à une direction Covéa (mandat de pilotage et de surveillance des activités déléguées au sein du groupe Covéa).

De telles conventions précisent les conditions dans lesquelles les activités déléguées sont organisées et pilotées afin :

- d'être exécutées grâce aux moyens mis à disposition par les entités ou les directions du Groupe ;
- d'être contrôlées par le dispositif de Contrôle Interne permanent Covéa et par les quatre Fonctions clés Covéa, conformément aux politiques ou procédures documentées.



## Pilotage et contrôle

La mise en œuvre de la politique de sous-traitance est pilotée par le Comité de pilotage sous-traitance et fournisseurs significatifs Covéa. Son application est contrôlée à plusieurs niveaux par le dispositif de contrôle interne Covéa :

- un contrôle permanent est assuré par les directions opérationnelles en charge des Fonctions sous-traitées, par la Direction du Contrôle interne permanent et par les Fonctions clés Conformité, Actuariat et Gestion des risques ;
- un contrôle périodique est mis en œuvre par la Fonction Audit interne Covéa.

## Activités importantes ou critiques sous traitées

MAAF Assurances sous-traite en France des activités et fonctions opérationnelles importantes ou critiques, à l'intérieur du Groupe, conformément au modèle économique de Covéa, et à l'extérieur du Groupe, de façon ciblée, lorsqu'une entité tierce est à même de réaliser une activité de façon plus performante et plus efficace que ne saurait le faire une entité du Groupe.

A titre d'exemple, les activités sous-traitées en interne concernent la gestion de portefeuille, la gestion de patrimoine immobilier, la gestion des risques, la gestion des systèmes d'information, etc.

Les activités sous-traitées en externe sont réalisées par des fournisseurs localisés en France.

---

## B.8. Autres informations

---

Aucune autre information importante concernant le système de gouvernance n'est à noter.

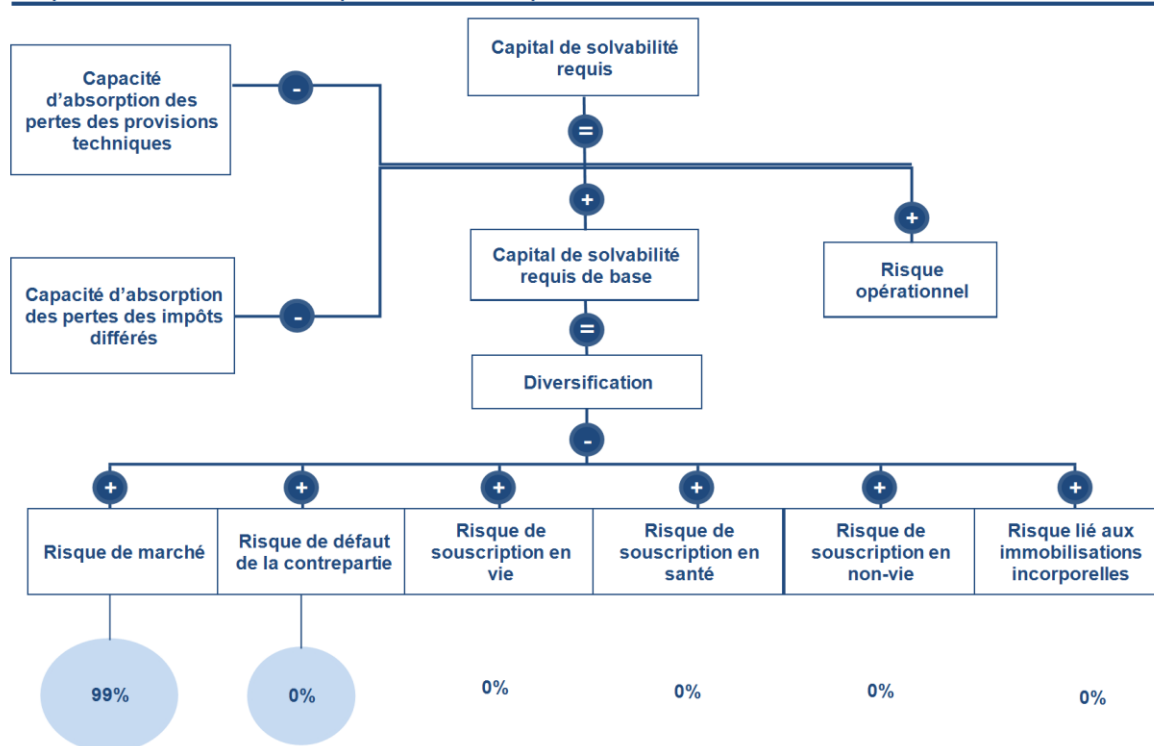
## C. Profil de risque

Le portefeuille de placements de MAAF Assurances, dont ses participations en particulier, découle du rôle de l'entité dans l'organisation juridique du Groupe, son fonctionnement ainsi que son environnement économique, réglementaire et financier sont autant de sources de risques. Ces derniers sont analysés et suivis de manière permanente dans le cadre des dispositifs de gestion des risques et de contrôle mis en œuvre au sein de l'entité.

Les risques de MAAF Assurances sont quantifiés à partir des calculs de capital de solvabilité requis réalisés sur la base de la formule standard, selon une méthodologie et des paramètres encadrés par la réglementation pour refléter le profil de risque de la plupart des assureurs et réassureurs du marché européen. Les analyses menées montrent que la formule standard est globalement adaptée au profil de risque de MAAF Assurances.

Le profil de risque de MAAF Assurances inclut par ailleurs des risques non capturés par la formule standard, suivis et gérés dans le cadre du dispositif global de contrôle.

### Risques entrant dans le calcul du capital de solvabilité requis



du capital de solvabilité requis de base avant diversification

Figure 4 : Profil de risque au 31.12.2022

## C.1. Risque de souscription

Les activités exercées par MAAF Assurances, décrites au chapitre A, l'exposent à des risques d'assurance liés à la souscription, à la tarification et au provisionnement des engagements d'assurance relatifs aux garanties d'assistance et de renseignements juridiques incluses dans les contrats commercialisés par MAAF. L'activité d'assistance bénéficie d'une couverture en réassurance interne au Groupe (traité en quote-part à 90%). Ces risques sont néanmoins non significatifs au sein de son profil de risque.

Les principaux risques auxquels MAAF Assurances est exposée émanent de son portefeuille de détention, directe et indirecte, des entités d'assurance et de réassurance du groupe Covéa.

Le profil de risque des entités d'assurance et de réassurance détenues est composé, pour une part importante de risques de souscription, suivis et gérés au niveau des entités concernées comme au niveau du Groupe.

## C.2. Risque de marché

Le portefeuille de placements de MAAF Assurances est principalement constitué de sa participation dans Covéa Coopérations, société de réassurance intermédiaire elle-même détentrice des filiales et participations opérationnelles d'assurance et de réassurance du Groupe. Le portefeuille MAAF Assurances comprend en proportion plus marginale des produits de taux et d'autres actifs composés notamment d'actifs immobiliers, des prêts et des dépôts bancaires.

La composition du portefeuille d'investissements en valeur de réalisation par classe d'actifs donne une mesure des expositions au risque de marché.

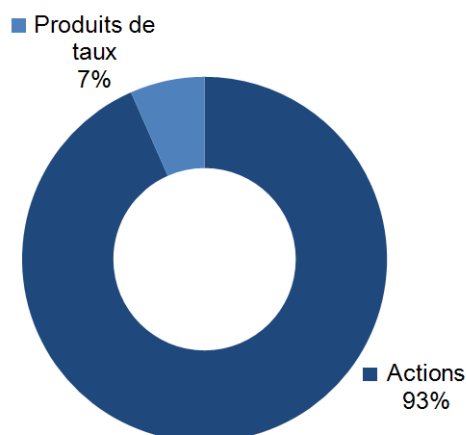


Figure 5 : Composition des placements en valeur de réalisation au 31.12.2022

Le risque de marché est notamment mesuré en exploitant la formule standard, selon une approche modulaire agrégeant différents sous-modules de risques.

- Taux d'intérêt

Le risque de taux d'intérêt résulte de la sensibilité des actifs et des passifs en valeur de marché au bilan aux changements affectant la courbe des taux d'intérêt sans risque. Il correspond au montant maximal des fonds propres de base nécessaire pour absorber les pertes occasionnées par des chocs, à la baisse et à la hausse, affectant le niveau de la courbe des taux d'intérêt.

- Actions

Le risque actions résulte de la sensibilité des actifs au bilan à une baisse de la valeur de marché des actions et participations en portefeuille. Il correspond au montant des fonds propres de base nécessaire pour absorber les pertes occasionnées par une combinaison de chocs à la baisse affectant la valeur des actifs concernés.

- Immobilier

Le risque immobilier résulte de la sensibilité des actifs au bilan à une baisse de la valeur de marché des actifs immobiliers en portefeuille. Il correspond au montant des fonds propres de base nécessaire pour absorber les pertes occasionnées par une chute instantanée de la valeur des actifs concernés.

- Marge de crédit ou « Spread »

Le risque de « spread » résulte de la sensibilité des actifs au bilan aux changements affectant la marge de crédit ajoutée à la courbe des taux sans risque lors de la valorisation des obligations et prêts en portefeuille. Il correspond au montant maximal des fonds propres de base nécessaire pour absorber les pertes occasionnées par des chocs instantanés, à la baisse et à la hausse, affectant le niveau de la marge de crédit.

- Concentration

Une diversification insuffisante du portefeuille d'actifs et des émetteurs de ces actifs peut générer, pour l'entité, un risque complémentaire aux risques de marché (action, taux, spread et immobilier), mesuré par le sous-module concentration de la formule standard.

Les risques générés par la détention d'une participation dans Covéa Coopérations sont classés par la formule standard au sein du sous-module des risques actions. Ce dernier couvre, pour l'essentiel, des participations stratégiques non cotées, détenues à long terme. Ainsi, le risque de marché de MAAF Assurances est essentiellement constitué du risque actions.

Par le biais de sa participation dans Covéa Coopérations, MAAF Assurances détient indirectement l'ensemble des filiales et participations opérationnelles du Groupe. Elle bénéficie ainsi de l'ensemble des mesures de gestion et d'atténuation des risques mis en œuvre au niveau de ses filiales et du Groupe.

Dans le cadre des processus de solvabilité prospective et de surveillance continue, des scénarios alternatifs au scénario central, ainsi que des chocs instantanés, sont appliqués aux entités d'assurances détenues indirectement par MAAF Assurances à travers sa participation dans Covéa Coopérations. Ces processus permettent de contrôler le maintien dans le cadre d'appétence aux risques du ratio de solvabilité.

Ces scénarios alternatifs et chocs instantanés sont décrits dans les parties « C – Profil de risque » des rapports de Solvabilité et de Situation Financière des entités détenues indirectement par MAAF Assurances, présentées en section A1.3. *Organigramme simplifié* du présent rapport.

La sensibilité de MAAF Assurances à ces scénarios alternatifs ou chocs instantanés est reflétée par l'évolution de la valorisation de sa participation dans Covéa Coopérations. Ces tests de sensibilité sont également appliqués aux autres placements détenus par MAAF Assurances. Les résultats de ces différents exercices ont permis de démontrer la résilience du ratio de couverture du capital de solvabilité requis de MAAF Assurances dans des circonstances très défavorables.

Facteur de risque	Choc retenu	Ratio de solvabilité	Impact sur le taux de couverture
Taux d'intérêt	+100 pts	482%	0 pts
Taux d'intérêt	-100 pts	481%	-1 pts
Immobilier	-20 %	484%	1 pts
Actions	-25 %	484%	2 pts
Spreads	+50 pts	483%	0 pts

Tableau 7: Sensibilité

### C.3. Risque de crédit

Des créances naissent des opérations quotidiennes de gestion de l'entité ou de gestion de sa trésorerie. Toute défaillance des contreparties et débiteurs l'expose à des pertes possibles et par cette voie à un risque de défaut.

Les contreparties bancaires sont sélectionnées sur la base d'analyses quantitatives et qualitatives menées par le gérant d'actif du Groupe, Covéa Finance. Un plafond d'exposition, spécifique à chaque banque, est fixé et suivi de façon régulière par la Direction des Placements et de l'actif-passif Covéa.

Enfin les expositions aux autres créanciers et intermédiaires font l'objet d'une sélection et d'un suivi dans le cadre des dispositifs de contrôle.

Il est à noter que le risque de défaut des émetteurs des titres détenus en portefeuille aux fins de placement est considéré comme un risque de marché, capturé en particulier par le risque de « spread » évoqué ci-avant.

### C.4. Risque de liquidité

Le risque de liquidité résulte, pour une entité d'assurance, des pertes possibles qui seraient occasionnées par la vente rapide d'actifs investis en vue de disposer de la trésorerie nécessaire pour honorer des engagements au moment où ceux-ci deviennent exigibles.

L'atténuation du risque de liquidité de MAAF Assurances est en premier lieu assurée par une gestion appropriée de la trésorerie. Un niveau suffisant de liquidités et de dépôts est maintenu en permanence à l'actif. La politique d'investissement et le programme d'investissement font par ailleurs de la liquidité du portefeuille de placements un critère essentiel de choix des titres.

Parmi les fonds propres de MAAF Assurances la réserve de réconciliation inclut un excédent d'actif sur passif correspondant au bénéfice attendu inclus dans les primes futures et dont le montant s'élève à 13,55 M€.

### C.5. Risque opérationnel

Le risque opérationnel résulte, des pertes possibles liées à des procédures internes, des membres du personnel ou des systèmes inadéquats ou défaillants au sein de l'entité. Il est appréhendé de manière qualitative d'une part, et mesuré en exploitant la formule standard d'autre part, selon une approche forfaitaire, fonction du niveau d'activité de l'entité.

Le dispositif de contrôle interne permanent, le dispositif de vérification de la conformité ainsi que le dispositif d'audit interne, détaillés au chapitre B. « Système de gouvernance » du présent rapport, sont les outils privilégiés de l'atténuation des risques opérationnels. Ils contribuent à la maîtrise et à l'évaluation des processus internes, de leur implémentation et de leur contrôle. De plus, des programmes d'assurance couvrent les principaux biens et responsabilités de l'entité, permettant ainsi d'externaliser une partie du risque opérationnel.

---

## **C.6. Autres risques importants**

---

MAAF Assurances n'est pas exposée de façon significative à d'autres risques importants.

---

## **C.7. Autres informations**

---

Aucune autre information importante concernant le profil de risque n'est à noter.

## D. Valorisation à des fins de Solvabilité

Les catégories d'actifs et de passifs importantes qui composent le bilan Solvabilité II de MAAF Assurances, ont été valorisées conformément aux normes prudentielles Solvabilité II, à des montants pour lesquels ces derniers pourraient être échangés dans le cadre d'une transaction conclue dans des conditions de concurrence normales, entre des parties informées et consentantes.

Les valorisations obtenues en application de ce principe figurent dans le tableau S.02.01.02<sup>9</sup>, en annexe du présent rapport.

### D.1. Actifs

<i>En millions d'euros - au 31.12.2022</i>	Solvabilité II	Comptes sociaux
Goodwill		-
Frais d'acquisition différés		-
Immobilisations incorporelles	-	-
Actifs d'impôts différés	-	4
Excédent du régime de retraite	-	-
Immobilisations corporelles détenues pour usage propre	-	-
Investissements (autres qu'actifs en représentation de contrats en unités de compte et indexés)	<b>8 551</b>	1 639
Biens immobiliers (autres que détenues pour usage propre)	<b>1</b>	0
Détenion dans des entreprises liées, y compris participations	<b>8 239</b>	1 336
Actions	<b>10</b>	4
Obligations	-	-
Organisme de placement collectif	<b>4</b>	2
Produits dérivés	-	-
Dépôts autres que les équivalents de trésorerie	<b>297</b>	297
Autres investissements	-	-
Actifs en représentation de contrats en unités de compte et indexés	-	-
Prêts et prêts hypothécaires	<b>201</b>	201
Montants recouvrables au titre des contrats de réassurance	<b>-1</b>	1
Dépôt auprès des cédantes	-	-
Créances nées d'opérations d'assurance et montants à recevoir d'intermédiaires	<b>0</b>	0
Créances nées d'opérations de réassurance	-	-
Autres créances (hors assurance)	<b>146</b>	146
Actions propres auto-détenues (directement)	-	-
Eléments de fonds propres ou fonds initial appelé(s), mais non encore payé(s)	-	-
Trésorerie et équivalents de trésorerie	<b>18</b>	18
Autres actifs non mentionnés dans les postes ci-dessus	<b>1</b>	1
<b>Total de l'actif</b>	<b>8 917</b>	<b>2 010</b>

Tableau 8 : Actifs au 31.12.2022

<sup>9</sup> Cf. Annexes Quantitatives – Tableau S.02.01.02 : Bilan

### **D.1.1. Goodwill**

---

En normes françaises, un goodwill est enregistré pour la différence entre le coût d'acquisition des titres d'une entité et son actif net réévalué. En vertu des normes Solvabilité II, le goodwill est valorisé à zéro dans le bilan prudentiel.

### **D.1.2. Frais d'acquisition différés**

---

En normes françaises, le montant des frais d'acquisition différés correspond à la fraction non imputable à l'exercice des frais d'acquisition des contrats constatés en charge, lors de l'exercice en cours et / ou des exercices précédents. En vertu des normes Solvabilité II, les frais d'acquisition différés sont valorisés à zéro dans le bilan prudentiel.

### **D.1.3. Immobilisations incorporelles**

---

Les immobilisations incorporelles sont enregistrées dans les comptes en normes françaises à leur coût d'acquisition ou de production et amorties selon des modalités propres à chaque type d'actif.

En normes Solvabilité II, les actifs incorporels sont valorisés à zéro du fait de l'impossibilité de les céder séparément ou d'établir une valeur de marché.

### **D.1.4. Impôts différés – Actifs & Passifs**

---

Les impôts différés correspondent aux montants recouvrables (actifs) et payables (passifs) au cours des périodes futures, au titre des différences temporelles déductibles ou imposables ainsi que du report en avant des pertes fiscales et des crédits d'impôt non utilisés.

En normes françaises, les impôts différés sont calculés sur les différences liées aux décalages temporels entre la base fiscale et la base comptable. En normes Solvabilité II, les décalages temporels entre la base fiscale et la base prudentielle constituent l'assiette des calculs d'impôts différés dont les principales sources sont la revalorisation des provisions techniques et des investissements lors du passage au bilan Solvabilité II.

Dans chacun des cas, les calculs sont réalisés selon les règles et les taux d'imposition en vigueur au moment de l'arrêté des comptes et applicables à la date de réalisation des différences futures.

A la clôture de l'exercice 2022 en normes Solvabilité II, MAAF Assurances comptabilise un solde net d'impôts différés passif.

### **D.1.5. Immobilisations corporelles détenues pour usage propre**

---

Ces immobilisations correspondent aux biens immobiliers et aux autres actifs corporels d'exploitation détenus pour usage propre.

En normes françaises, les biens immobiliers d'exploitation (siège, bâtiments administratifs, bureaux, etc.), sont enregistrés à leur valeur d'acquisition, augmentée des travaux de construction et d'aménagement, diminuée des amortissements cumulés déterminés selon un plan d'amortissement par composant.

Les autres actifs d'exploitation (agencements, matériel de bureau, mobilier, etc.) sont évalués à leur prix d'acquisition diminué des amortissements cumulés, effectués sur le mode linéaire ou dégressif.

En normes Solvabilité II, les immeubles d'exploitation sont valorisés d'après une expertise quinquennale réalisée par un expert indépendant et mise à jour annuellement. Les autres actifs d'exploitation sont maintenus à leur valeur nette comptable.



## D.1.6. Investissements

---

Dans les comptes en normes françaises, les actifs de placement sont valorisés au coût historique, net d'amortissements et/ou de dépréciations le cas échéant.

En normes Solvabilité II, les actifs de placement sont enregistrés en valeur de marché. Cette valeur correspond par défaut au prix coté sur un marché actif s'il existe. Trois critères sont utilisés pour évaluer le caractère actif d'un marché : homogénéité ou standardisation des produits négociés, liquidité et transparence.

Les différences entre les actifs de placement au bilan prudentiel et dans les comptes statutaires proviennent donc principalement d'écarts de valorisation imputables à l'intégration des plus et moins-values latentes ou de présentation le cas échéant (notamment entre « Organismes de placement collectif » et « Détentions dans les entreprises liées, y compris participations »).

Le cas échéant, la part souscrite mais non libérée d'investissements dans des entreprises est portée à l'actif avec reconnaissance d'une dette au passif dans les comptes en normes françaises. Au bilan Solvabilité II, seule la part libérée est présentée à l'actif.

### Biens immobiliers (autres que détenus pour usage propre)

Les biens immobiliers détenus aux fins de placement sont valorisés selon les mêmes méthodes que les immeubles d'exploitation (cf. immobilisations corporelles détenues pour usage propre), c'est-à-dire en valeur d'acquisition amortie dans les comptes en normes françaises et en valeur de marché (expertise quinquennale révisée annuellement) dans les comptes en normes Solvabilité II.

### Détentions dans des entreprises liées, y compris participations

En normes françaises, les titres d'entreprises liées détenus sont enregistrés à leur prix de revient nets de provisions le cas échéant.

Au bilan en normes Solvabilité II, la valorisation retenue est déterminée selon les principes suivants :

- Les participations cotées sur un marché actif sont valorisées au dernier cours connu au jour de l'inventaire.
- Les participations d'assurances détenues directement ou via une holding d'assurance sont valorisées à la quote-part de la dernière valeur disponible de leurs fonds propres prudentiels Solvabilité II.
- Les holdings d'assurance sont valorisées à la quote-part de la dernière valeur disponible de leurs fonds propres prudentiels Solvabilité II, obtenue par transparisation de leurs détentions.
- Les autres participations sont valorisées selon la même méthode que dans les comptes en normes françaises, déduction faite des goodwill et des immobilisations incorporelles significatifs.

### Actions, dont actions cotées et non cotées

En normes françaises, les actions cotées et non cotées sont enregistrées à leur coût d'acquisition hors frais de négociation, net de provisions le cas échéant.

Au bilan en normes Solvabilité II, les actions cotées sont valorisées à leur dernier cours connu à la date de clôture. Les actions non cotées sont quant à elles valorisées selon la même méthode que dans les comptes en normes françaises, déduction faite des goodwill et des immobilisations incorporelles significatifs.

### Obligations, dont obligations d'État et d'entreprises, titres structurés et garantis

En normes françaises, les titres obligataires sont enregistrés séparément pour leur coût d'acquisition et les coupons courus. Le cas échéant, la différence entre le coût d'acquisition et la valeur de remboursement est amortie sur la durée résiduelle des titres.

Au bilan en normes Solvabilité II, les titres obligataires sont valorisés à leur dernier prix d'échange connu au jour de l'inventaire.

## Organismes de placement collectif

En normes françaises, les parts détenues dans des organismes de placement collectif sont enregistrées à leur coût d'acquisition, hors frais de négociation et net de provisions le cas échéant.

Au bilan en normes Solvabilité II, on distingue deux grands types d'organismes de placement collectif :

- Les sociétés immobilières non cotées (SCI, SAS) ;
- Les autres organismes de placement collectif (fonds obligataires, fonds actions, fonds diversifiés, fonds alternatifs etc...).

Les sociétés immobilières non cotées font l'objet d'une évaluation à l'actif net réévalué. Les actifs immobiliers des entités considérées sont soumis à une expertise quinquennale, révisée annuellement.

Les autres organismes de placement collectif sont valorisés, sur la base de la valeur de réalisation des actifs gérés, par des organismes indépendants qui établissent les états financiers.

## Dépôts autres que les équivalents de trésorerie

En normes françaises comme au bilan en normes Solvabilité II, les dépôts sont reconnus à leur valeur de remboursement, majorée des coupons courus le cas échéant.

### D.1.7. Autres actifs y compris :

---

- Prêts et prêts hypothécaires ;
- Créances nées d'opérations d'assurance et montants à recevoir d'intermédiaires ;
- Autres créances (hors assurance) ;
- Trésorerie et équivalents de trésorerie ;
- Autres actifs non mentionnés dans les postes ci-dessus.

En normes françaises comme au bilan en normes Solvabilité II, ces actifs sont enregistrés à leur valeur nominale, nette de provisions le cas échéant. Il s'agit de la meilleure approximation de leur valeur de marché.

Les écarts constatés correspondent, le cas échéant, à des reclassements de présentation.

## D.2. Provisions techniques

<i>En millions d'euros - au 31.12.2022</i>	<b>Solvabilité II</b>	<b>Comptes sociaux</b>
<b>Provisions techniques non vie nette de cessions</b>	-7	0
<b>Provisions techniques non vie (hors santé) nettes de cessions</b>	-7	0
Provisions techniques non vie (hors santé) brutes de cessions	-8	2
Provisions techniques non vie (hors santé) cédées	-1	1
<b>Provisions techniques santé (similaire à la non vie) nettes de cessions</b>	-	-
Provisions techniques santé (similaire à la non vie) brutes de cessions	-	-
Provisions techniques santé (similaire à la non vie) cédées	-	-
<b>Provisions techniques vie (hors UC et indexés) nettes de cessions</b>	-	-
<b>Provisions techniques santé (similaire à la vie) nettes de cessions</b>	-	-
Provisions techniques santé (similaire à la vie) brutes de cessions	-	-
Provisions techniques santé (similaire à la vie) cédées	-	-
<b>Provisions techniques vie (hors santé, UC et indexés) nettes de cessions</b>	-	-
Provisions techniques vie (hors santé, UC et indexés) brutes de cessions	-	-
Provisions techniques vie (hors santé, UC et indexés) cédées	-	-
<b>Provisions techniques UC et indexés nettes de réassurance</b>	-	-
Provisions techniques UC et indexés brutes de cessions	-	-
Provisions techniques UC et indexés cédées	-	-
<b>Total provisions techniques nettes de cessions</b>	<b>-7</b>	<b>0</b>

Tableau 9 : Provisions techniques au 31.12.2022

### D.2.1. Montants des provisions techniques prudentielles

Le tableau S.17.01.02 figurant en annexe du présent rapport présente la valeur des provisions techniques pour chaque ligne d'activité réglementaire.

### D.2.2. Méthodes de valorisation des provisions techniques prudentielles

Les provisions techniques représentent des réserves constituées par l'entité d'assurance pour faire face à ses engagements d'assurance, pris envers ses assurés en vertu des garanties souscrites. Les provisions techniques de l'entité sont inscrites au bilan prudentiel à leur valeur économique qui correspond à une valeur de transfert.

Leur montant est égal à la somme de la meilleure estimation des engagements et d'une marge de risque.

### D.2.2.1. Meilleure estimation brute de cessions en réassurance

---

La meilleure estimation correspond à la valeur actuelle probable des flux de trésorerie futurs liés aux engagements d'assurance à la date d'inventaire.

#### Regroupement des engagements d'assurance

Aux fins des calculs, la meilleure estimation des engagements peut être établie à l'échelle des lignes d'activité ou, de manière plus fine, à l'échelle de groupes de risques homogènes.

Les groupes de risques homogènes sont constitués en regroupant les garanties offertes dans les contrats d'assurance, selon leur typologie de risque.

Chaque groupe de risques homogènes est affecté à une ligne d'activité réglementaire.

#### Périmètre et horizon de projection

Les encaissements et décaissements futurs (ou flux de trésorerie) relatifs au périmètre des engagements retenus au bilan prudentiel sont projetés jusqu'à leur extinction.

Le périmètre retenu s'appuie sur une double notion de comptabilisation des engagements et de limite des contrats existants.

La comptabilisation des engagements correspond à la date à partir de laquelle l'assureur ne peut plus se soustraire à une obligation contractuelle.

La limite des contrats permet de définir les flux de trésorerie qui doivent être pris en compte dans le calcul de la meilleure estimation des provisions techniques. Sont exclus des flux retenus les primes futures et leurs décaissements associés au-delà de la 1<sup>ère</sup> date à partir de laquelle l'assureur peut :

- Résilier un contrat ;
- Rejeter les primes à recevoir au titre d'un contrat ;
- Modifier les primes ou les prestations à payer au titre d'un contrat, de manière à ce que les primes reflètent pleinement les risques.

#### Flux projetés, bruts de cessions de réassurance

Les flux entrants modélisés correspondent aux primes futures et aux recours.

Les flux sortants correspondent :

- Aux prestations versées (règlements de sinistres, rentes versées, etc.) ;
- Aux frais de gestion des contrats (frais d'acquisition y compris commissions si applicable, frais d'administration, frais de gestion des sinistres, autres charges techniques et frais de gestion des placements).

#### Actualisation

Les flux de trésorerie sont actualisés avec la courbe des taux fournie par l'Autorité Européenne des Assurances et des Pensions Professionnelles. Aucun ajustement n'y est apporté.

#### Méthodologie de calcul : lignes d'activité Non Vie

En assurance non vie, la meilleure estimation se décompose en meilleure estimation des provisions pour sinistres à payer et en meilleure estimation des provisions pour primes.

#### → Meilleure estimation des provisions pour sinistres

---

La meilleure estimation des provisions pour sinistres à payer correspond à la valeur actuelle probable des engagements futurs liés à des sinistres survenus et non encore réglés.

Ces provisions sont estimées à partir de méthodes classiques appliquées aux groupes de risque homogènes.

Deux catégories de méthodes sont employées selon les besoins; elles sont proportionnées à la typologie des risques pour garantir une estimation robuste des montants provisionnés.

La première méthode, principalement utilisée, se fonde sur des historiques de sinistralité et de frais affectés à ces sinistres: ces historiques sont construits par année de survenance (ou de souscription) des sinistres et selon leur déroulement dans le temps (année de développement). Ils fournissent les montants de prestations payées cumulées et, si nécessaire, les montants de provisions des gestionnaires de sinistres. L'ensemble de ces données constitue des triangles<sup>10</sup> de sinistralité. Ils contiennent les informations utilisables par les méthodes d'estimation des montants restant à régler. Les triangles sont élaborés au niveau de granularité pertinent pour garantir une homogénéité du comportement des facteurs de risque auxquels les montants des prestations à payer sont soumis.

La seconde catégorie de méthode s'appuie sur l'évaluation des provisions techniques en normes françaises à la date d'inventaire. Elle est appliquée soit aux risques de forte intensité (exemple : sinistres de catastrophes naturelles) soit par simplification pour des portefeuilles représentant des faibles volumes (exemple : certaines acceptations).

Enfin, s'ajoute à l'estimation des prestations et des frais affectés, une projection des frais non affectés. Ils sont supposés se dérouler dans le temps de la même manière que les prestations et frais affectés sous-jacents.

Les montants de provisions ainsi déterminés se traduisent par des flux de trésorerie échelonnés selon les hypothèses des triangles de paiements.

#### → Meilleure estimation des provisions pour primes

---

La meilleure estimation des provisions pour primes correspond à la valeur actuelle probable des engagements futurs liés aux sinistres non encore survenus des contrats existants.

Les contrats existants sont répartis entre :

- Les contrats en cours à la date d'évaluation, et
- Les contrats dont la période de couverture démarre postérieurement à la date d'évaluation mais pour lesquels l'entité est déjà engagée.

Pour les affaires directes (comme pour les acceptations le cas échéant), les provisions pour primes sont évaluées à l'échelle de chaque ligne d'activité et s'appuient principalement sur les hypothèses retenues dans le plan d'affaires prévisionnel de l'entité.

La méthode d'évaluation retenue utilise la simplification proposée par l'Autorité Européenne des Assurances et des Pensions Professionnelles<sup>11</sup>. L'évaluation des engagements est ventilée selon la répartition des contrats existants évoquée précédemment :

- La première composante, relative aux contrats en cours à la date d'évaluation, est valorisée en appliquant au montant des provisions pour primes non acquises (PPNA), calculé en normes françaises, un ratio combiné brut. Celui-ci est estimé, pour les affaires directes, à partir d'hypothèses fondées sur une vision économique de la sinistralité et des frais afférents. Pour les acceptations, il est obtenu à partir d'estimations fournies par les cédantes, d'analyses de portefeuille ou encore, de chiffres de marché. Il s'entend hors frais d'acquisition.
- La seconde composante, relative aux contrats dont la période de couverture démarre après la date d'évaluation, correspond à la différence entre d'une part, les décaissements (qui représentent une charge pour l'assureur) et d'autre part, les encaissements égaux aux primes futures et représentant le coût pour l'assuré des garanties souscrites. Les décaissements sont obtenus en appliquant aux primes futures attendues un ratio combiné brut fondé sur une vision économique de la sinistralité et des frais afférents aux obligations d'assurance souscrites et incluant, si applicable, les frais d'acquisition.

---

<sup>10</sup> Cf. Annexes Quantitatives – tableau S.19.01.21: Sinistres en non vie

<sup>11</sup> Cf. EIOPA-BoS-14/166 FR « Orientations sur la valorisation des provisions techniques »

### D.2.2.2. Meilleure estimation des montants recouvrables au titre de la réassurance

La meilleure estimation des engagements cédés, dans le cadre d'opérations de réassurance, est modélisée de manière séparée des provisions techniques brutes issues des affaires directes et des acceptations.

Elle inclut un ajustement pour défaut de contrepartie du ou des réassureurs, déterminé par ligne d'activité réglementaire et par réassureur. Le calcul de cet ajustement est fondé sur une évaluation de la probabilité de défaut moyenne de la contrepartie et de la perte moyenne en cas de défaut.

La meilleure estimation des engagements cédés, déterminée selon ces principes, se décompose en meilleure estimation des provisions pour sinistres à payer cédés et en meilleure estimation des provisions pour primes cédées.

#### **Meilleure estimation des provisions pour sinistres à payer cédés**

La meilleure estimation des provisions pour sinistres à payer cédés est issue de l'arrêté des comptes en normes françaises. Les flux de trésorerie sous-jacents sont échelonnés à partir des hypothèses des triangles de paiements des affaires directes concernées.

#### **Meilleure estimation des provisions pour primes cédées**

Une simplification identique à celle utilisée pour les provisions pour primes brutes est retenue, le ratio combiné de cession se substituant au ratio combiné brut.

### D.2.2.3. Marge de risque

La marge de risque est calculée de manière à garantir que la valeur des provisions techniques prudentielles est équivalente au montant qu'une entité d'assurance et de réassurance demanderait pour reprendre et honorer les engagements d'assurance et de réassurance (valeur de transfert).

Son calcul suppose un transfert de l'intégralité des engagements du portefeuille, il prend en compte l'ensemble des effets de diversification.

La marge de risque correspond ainsi au coût d'immobilisation d'un montant de fonds propres éligibles égal au capital de solvabilité requis pour faire face aux engagements d'assurance et de réassurance sur leur durée de vie. Le taux correspondant au coût du capital est fixé par la réglementation. Il s'élève à 6%.

En application du principe de proportionnalité, la marge de risque de MAAF Assurances est déterminée de façon simplifiée, consistant à projeter chaque sous module de SCR selon sa propre cadence de liquidation et à les agréger grâce à la matrice de corrélation de la formule standard. Il n'est pas inclus de risque de marché résiduel.

### D.2.3. Incertitudes liées au montant des provisions techniques prudentielles

Pour l'ensemble des lignes d'activité, le processus d'évaluation des provisions techniques prudentielles comporte une part d'incertitude. Il requiert en effet l'utilisation de données historiques jugées pertinentes, il fait appel à l'exploitation de modèles ainsi qu'à la formulation d'hypothèses afin, notamment, de projeter les flux de trésorerie sur un horizon de temps estimé approprié à la nature des engagements. De façon générale, le niveau d'incertitude lié au montant des provisions techniques est limité par l'expertise des équipes actuarielles qui analysent les calculs, les contrôlent et en interprètent les résultats. Les travaux de la Fonction Actuarielle (analyses de variations, intervalles de confiance, analyses de sensibilité) participent enfin à la fiabilité du montant des provisions techniques.

## D.2.4. Principales différences entre provisions techniques prudentielles et provisions techniques en normes françaises

---

Les principaux écarts de valorisation entre provisions comptables et provisions prudentielles proviennent principalement :

- De différences dans la composition respective des provisions prudentielles et des provisions comptables
  - En effet, les provisions prudentielles intègrent une marge de risque dont la méthodologie de valorisation, décrite en paragraphe D.2.2.3 de ce rapport, est conforme aux dispositions en vigueur de Solvabilité II. Les provisions comptables sont évaluées de façon à être suffisantes, suivant une méthodologie décrite dans l'annexe aux comptes et conformément aux dispositions en vigueur du Code des assurances.
- De différences dans le périmètre des engagements pris en compte aux fins de modélisation (comptabilisation, limites des contrats).
  - Les engagements capturés par les provisions comptables ont trait aux contrats souscrits ou renouvelés à la date d'arrêt ;
  - La meilleure estimation totale intègre dans sa composante provisions pour primes des engagements futurs, correspondant à des garanties n'ayant pas encore pris effet mais pour lesquelles l'assureur ne peut se désengager unilatéralement.
- Des calculs spécifiques effectués pour obtenir les provisions prudentielles.
  - L'ensemble des flux entrants et sortants modélisés dans le calcul de la meilleure estimation Solvabilité II sont actualisés selon la courbe des taux sans risque publiée par l'Autorité Européenne des Assurances et des Pensions Professionnelles ;
  - La détermination des provisions comptables non vie ne requiert pas d'actualisation des flux futurs, à l'exception des provisions mathématiques de rentes ;
  - La part des provisions techniques cédées, enregistrée à l'actif du bilan fait l'objet, sous Solvabilité II seulement, d'un ajustement pour prendre en compte le risque de défaut des réassureurs concernés.

## D.3. Autres passifs

<i>En millions d'euros</i>	Solvabilité II	Comptes sociaux
Passifs éventuels	-	-
Provisions autres que les provisions techniques	2	2
Provisions pour retraite	7	8
Dépôt des réassureurs	-	-
Passifs d'impôts différés	213	-
Produits dérivés	-	-
Dettes envers les établissements de crédit	1	1
Dettes financières autres que celles envers les établissements de crédit	-	-
Dettes nées d'opérations d'assurance et montants dus aux intermédiaires	3	3
Dettes nées d'opérations de réassurance	1	1
Autres dettes (hors assurance)	86	86
Passifs subordonnés	185	185
Autres dettes non mentionnées dans les postes ci-dessus	0	0
<b>Total autres passifs</b>	<b>497</b>	<b>286</b>

Tableau 10 : Autres passifs au 31.12.2022

### D.3.1. Provisions autres que les provisions techniques

Ces passifs à échéance incertaine ou d'un montant incertain (hors engagements de retraite) sont enregistrés au bilan prudentiel et dans l'annexe aux comptes pour une valeur identique.

### D.3.2. Provisions pour retraite

Au bilan prudentiel, les engagements liés aux régimes de retraite à prestations définies des salariés sont provisionnés pour la part de leur évaluation actuarielle non couverte par des actifs du régime.

Dans les comptes en normes françaises, les engagements liés au régime de retraite à prestations définies sont valorisés de façon identique et sont également provisionnés au bilan, exception faite de la part des écarts actuariels qui est portée en engagements hors bilan selon la méthode du corridor.

### D.3.3. Dépôts des réassureurs

Les dettes pour dépôts espèces reçus des (retro-) cessionnaires sont valorisées de façon identique au bilan Solvabilité II et dans les comptes sociaux.

### D.3.4. Passifs subordonnés

MAAF Assurances comptabilise un emprunt subordonné remplissant les conditions, énoncées dans le corpus de normes Solvabilité II, de reconnaissance en fonds propres de base. Ces titres sont enregistrés pour un montant égal à la somme de leur valeur nominale et des coupons courus à la clôture. En normes françaises, ils sont valorisés de la même façon et ne font pas partie des capitaux propres.



### **D.3.5. Autres passifs y compris :**

---

- Dettes envers des établissements de crédit ;
- Dettes nées d'opérations d'assurance et montants dus aux intermédiaires ;
- Dettes nées d'opérations de réassurance ;
- Autres dettes (hors assurance) ;
- Autres dettes non mentionnées dans les postes ci-dessus.

Les dettes mentionnées ci-dessus sont valorisées de façon identique au bilan Solvabilité II et dans les comptes sociaux.

Les écarts constatés correspondent, le cas échéant, à des reclassements de présentation, notamment au titre des parts souscrites non libérées d'investissements dans des entreprises tel que mentionné dans la partie D.1.6. Investissements.

---

## **D.4. Méthodes de valorisations alternatives**

---

Des méthodes de valorisation alternatives sont appliquées à certains titres obligataires ou à certaines participations dans des fonds de capital investissement lorsque les actifs concernés ne sont pas cotés sur des marchés actifs.

Deux approches sont retenues et parfois croisées :

- L'approche « marché » : utilisation des prix de marché sur des actifs comparables ;
- L'approche « revenu » : actualisation des flux traduisant les attentes des acteurs du marché.

---

## **D.5. Autres informations**

---

Aucune autre information importante concernant l'évaluation aux fins de solvabilité n'est à noter.

---

# E. Gestion du capital

---

---

## E.1. Fonds propres

---

### E.1.1. Gestion des fonds propres

---

La gestion des fonds propres de MAAF Assurances est placée sous la responsabilité de la Direction générale Risques. Ses principes, objectifs et procédures sont établis dans la politique de gestion des fonds propres du groupe Covéa, dont le périmètre couvre notamment MAAF Assurances. La politique de gestion des fonds propres est revue au moins une fois par an et a été approuvée par le Conseil d'administration de MAAF Assurances.

Conformément aux principes de la politique de gestion des fonds propres, le niveau des fonds propres de MAAF Assurances doit être en adéquation avec le développement de son activité.

MAAF Assurances doit disposer de fonds propres lui permettant de respecter le cadre d'appétence aux risques défini dans la stratégie. Les fonds propres de MAAF Assurances font ainsi l'objet d'évaluations sur l'horizon du business plan dans le cadre des processus de l'ORSA. Ces évaluations permettent de déterminer, le cas échéant, le niveau de dividendes versés aux mutuelles actionnaires de Covéa Coopérations en fonction des besoins identifiés.

## E.1.2. Composition et évolution des fonds propres

Les fonds propres de MAAF Assurances, valorisés conformément aux normes prudentielles Solvabilité II, figurent dans le tableau S.23.01.01<sup>12</sup>.

<i>En millions d'euros</i>	Total	Niveau 1 - Non restreint	Niveau 1 - Restreint	Niveau 2	Niveau 3
Total fonds propres de base après déductions	8 580	8 428	153	-	-
Total fonds propres auxiliaires	-	-	-	-	-
<b>Total des fonds propres disponibles pour couvrir le capital de solvabilité requis au 31.12.2022</b>	<b>8 580</b>	<b>8 428</b>	<b>153</b>	-	-
- Fonds propres totaux éligibles pour le calcul du capital de solvabilité requis	8 580	8 428	153	-	-
- Fonds propres totaux éligibles pour le calcul du minimum de capital requis	8 580	8 428	153	-	-
<b>Total des fonds propres disponibles pour couvrir le capital de solvabilité requis au 31.12.2021</b>	<b>8 892</b>	<b>8 747</b>	<b>145</b>	-	-
- Fonds propres totaux éligibles pour le calcul du capital de solvabilité requis	8 892	8 747	145	-	-
- Fonds propres totaux éligibles pour le calcul du minimum de capital requis	8 892	8 747	145	-	-

**Tableau 11** : Composition et évolution des fonds propres par niveau

Les fonds propres de base de MAAF Assurances sont constitués d'éléments de niveau 1 non restreints et de niveau 1 restreints. L'emprunt subordonné, pour les émissions ayant eu lieu avant le 18 janvier 2015 effectuées par MAAF Assurances, est un élément de fonds propres faisant l'objet de mesures transitoires.

MAAF Assurances étant en situation d'impôts différés nets passifs, aucune position nette d'impôt différé active n'est reconnue dans les fonds propres. Une description de la valorisation des impôts différés est précisée dans la partie D1.4. Impôts différés – Actifs & Passifs du présent rapport.

<sup>12</sup> Cf. Annexes Quantitatives – tableau S.23.01.01: Fonds propres

<i>En millions d'euros</i>	<b>2022</b>	<b>2021</b>
<b>Capitaux propres issus des comptes sociaux</b>	<b>1 723</b>	<b>1 709</b>
Réévaluation des actifs financiers*	6 698	7 033
Réévaluation des provisions techniques*	5	5
Annulation des actifs incorporels et goodwill*	-	-
Autres*	1	-1
<b>Excédents des actifs sur les passifs</b>	<b>8 428</b>	<b>8 747</b>
Passifs subordonnés	153	145
Dividendes, distributions et charges prévisibles	-	-
<b>Fonds Propres éligibles</b>	<b>8 580</b>	<b>8 892</b>

\* Postes nets d'impôts différés

**Tableau 12** : Des fonds propres en normes françaises aux fonds propres SII

Les fonds propres de base se composent d'abord d'éléments de fonds propres issus des états financiers en normes comptables françaises, c'est-à-dire du fonds d'établissement, de primes d'apport et des autres réserves incluses dans la réserve de réconciliation. A fin 2022, les éléments issus des états financiers s'élèvent à 1 723 M€ contre 1 709 M€ à fin 2021, soit une progression de 14 M€ correspondant au résultat de l'exercice, auquel s'ajoutent les montants affectés aux réserves le cas échéant.

Les fonds propres de base sont complétés par les différences de valorisation des actifs et passifs entre le bilan prudentiel et le bilan social, différences détaillées au chapitre *D. Valorisation à des fins de Solvabilité* du présent rapport. Inclues dans la réserve de réconciliation, elles s'élèvent à 6 704 M€ contre 7 037 M€ à fin 2021. La variation des différences de valorisation provient essentiellement de l'évolution de la réévaluation des participations stratégiques.

Les fonds propres de MAAF Assurances ne font l'objet d'aucune déduction, ainsi les fonds propres disponibles sont équivalents aux fonds propres éligibles à la couverture du capital de solvabilité requis et du minimum de capital requis.

Conformément aux normes Solvabilité II, les passifs subordonnés ne sont considérés comme disponibles pour le Groupe qu'à hauteur de la contribution de MAAF Assurances au capital de solvabilité requis du Groupe. La disponibilité et la transférabilité des autres fonds propres de MAAF Assurances est notamment assurée par les mécanismes de solidarité, inscrits dans la convention d'affiliation.

## E.2. Capital de solvabilité requis et minimum de capital requis

Le capital de solvabilité requis<sup>13</sup> de MAAF Assurances est calculé en appliquant la formule standard, sans recours à des simplifications ni à des paramètres qui lui sont propres.

En millions d'euros au 31.12.2022

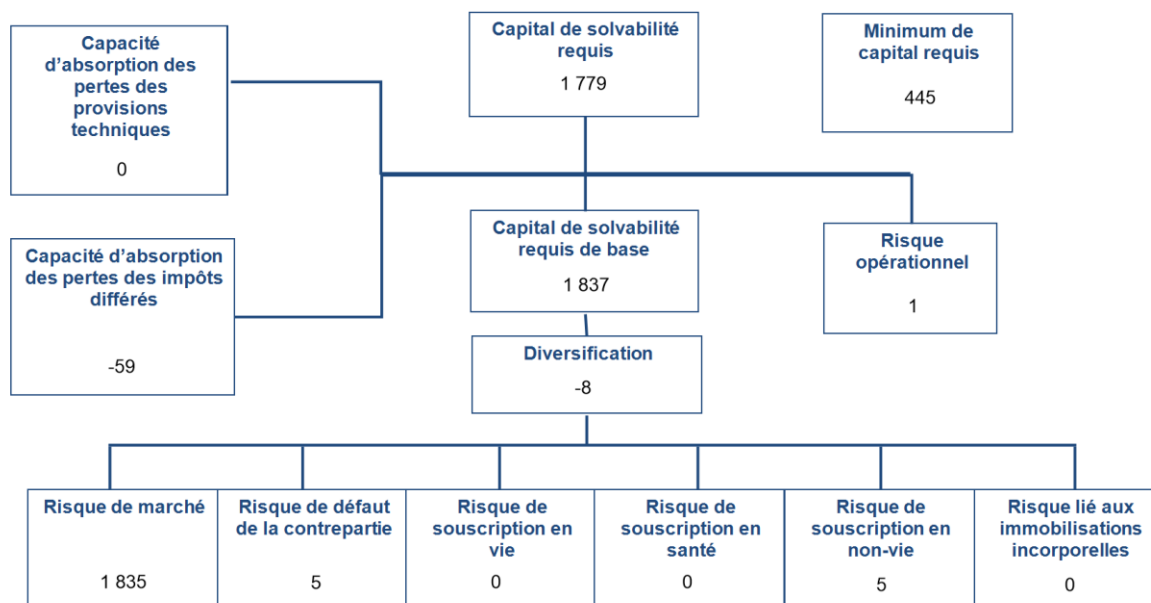


Figure 6 : Capital de solvabilité requis

Le capital de solvabilité requis s'établit à 1 779 M€ contre 1 846 M€ à fin 2021, soit une baisse globale de -4% sur la période. Cette évolution est principalement expliquée par la baisse du risque de marché de 66 M€, qui résulte notamment de la baisse du risque action à la suite de la mise à jour de la valorisation des actions Covéa Coopérations basée sur les fonds propres prudentiels au 31/12/2022.

L'ajustement visant à tenir compte de la capacité d'absorption des pertes par les impôts différés est déterminé par une approche fondée sur des taux d'imposition moyens. Cet ajustement est reconnu dans la limite des impôts différés passifs nets du bilan. Au 31 décembre 2022, l'ajustement visant à tenir compte de la capacité d'absorption des pertes par les impôts différés s'élève à -59 M€.

En 2022, le ratio de couverture du capital de solvabilité requis par les fonds propres éligibles de MAAF Assurances s'établit à 482% contre 482% à la clôture de l'exercice précédent.

Le minimum de capital requis<sup>14</sup> de MAAF Assurances est calculé en appliquant la formule linéaire, prévue par la réglementation, aux primes émises nettes de réassurance et à la meilleure estimation des provisions techniques nettes de réassurance. La formule linéaire est combinée à un plancher et à un plafond exprimés en pourcentage du capital de solvabilité requis. A fin 2022, le minimum de capital requis s'établit au plancher de 25% du capital de solvabilité requis.

Le ratio de couverture du minimum de capital requis par les fonds propres éligibles de MAAF Assurances se porte à 1 929% contre 1 927% à la clôture de l'exercice précédent.

<sup>13</sup> Cf. Annexe quantitative : tableau S.25.01.21- Capital de Solvabilité requis

<sup>14</sup> Cf. Annexe quantitative : tableau S.28.01.01- Minimum de capital requis

---

### **E.3. Utilisation du sous-module « risque sur actions » fondé sur la durée dans le capital de solvabilité requis**

---

MAAF Assurances ne fait pas usage du sous-module « risque sur actions » fondé sur la durée pour le calcul du capital de solvabilité requis.

---

### **E.4. Différences entre la formule standard et tout modèle interne utilisé**

---

MAAF Assurances n'a pas recours à un modèle interne pour le calcul du capital de solvabilité requis.

---

### **E.5. Non-respect du minimum de capital requis et non-respect du capital de solvabilité requis**

---

Aucun manquement à l'exigence de minimum de capital de solvabilité requis ou au capital de solvabilité requis concernant MAAF Assurances n'est intervenu au cours de la période de référence.

---

### **E.6. Autres informations**

---

Aucune autre information importante concernant la gestion des fonds propres n'est à noter.

---

# Annexes

---

**Correspondance Lignes d'activités réglementaires – Segments..... 56**

**Liste des états quantitatifs publics Solvabilité II..... 57**

Tableau S.02.01.02 : Bilan .....	57
Tableau S.05.01.02 : Primes, sinistres et dépenses par ligne d'activité.....	59
Tableau S.17.01.02 : Provisions techniques non-vie .....	62
Tableau S.19.01.21 : Sinistres en non-vie .....	65
Tableau S.23.01.01 : Fonds propres.....	67
Tableau S.25.01.21 : Capital de solvabilité requis .....	69
Tableau S.28.01.01 : Minimum de capital requis (MCR) .....	71

## Correspondance Lignes d'activités réglementaires – Segments

Une correspondance existe entre les lignes d'activité réglementaires Solvabilité II, exploitées dans la production des calculs et états prudentiels et les segments principaux auxquels sont associées les activités exercées par MAAF Assurances. La notion de segment est un axe d'analyse utilisé par l'entité aux fins de pilotage de son activité.

<b>Ligne d'activité</b>	<b>Garanties principales</b>	<b>Segment(s) associé(s)</b>
Assurance de protection juridique	Garanties protection juridique et défense recours attachées aux contrats auto, habitation et professionnels.	Renseignements juridiques
Assistance	Garanties assistance attachées aux contrats auto, habitation, professionnels et santé.	Assistance de personnes



## Liste des états quantitatifs publics Solvabilité II

**Tableau S.02.01.02 : Bilan**

<i>En milliers d'euros</i>	<b>Valeur Solvabilité II</b>
Immobilisations incorporelles	-
Actifs d'impôts différés	-
Excédent du régime de retraite	-
Immobilisations corporelles détenues pour usage propre	-
Investissements (autres qu'actifs en représentation de contrats en unités de compte et indexés)	8 551 381
Biens immobiliers (autres que détenus pour usage propre)	1 315
Détenions dans des entreprises liées, y compris participations	8 239 252
Actions	9 762
Actions - cotées	-
Actions - non cotées	9 762
Obligations	-
Obligations d'État	-
Obligations d'entreprises	-
Titres structurés	-
Titres garantis	-
Organismes de placement collectif	4 499
Produits dérivés (actifs)	-
Dépôts autres que les équivalents de trésorerie	296 553
Autres investissements	-
Actifs en représentation de contrats en unités de compte et indexés	-
Prêts et prêts hypothécaires	201 130
Avances sur polices	-
Prêts et prêts hypothécaires aux particuliers	-
Autres prêts et prêts hypothécaires	201 130
Montants recouvrables au titre des contrats de réassurance	-1 113
Non-vie et santé similaire à la non-vie	-1 113
Non vie hors santé	-1 113
Santé similaire à la non-vie	-
Vie et santé similaire à la vie, hors santé, UC et indexés	-
Santé similaire à la vie	-
Vie hors santé, UC et indexés	-
Vie UC et indexés	-
Dépôts auprès des cédantes	-
Créances nées d'opérations d'assurance et montants à recevoir d'intermédiaires	312
Créances nées d'opérations de réassurance	-
Autres créances (hors assurance)	146 069
Actions propres auto-détenues (directement)	-
Éléments de fonds propres ou fonds initial appelé(s), mais non encore payé(s)	-
Trésorerie et équivalent trésorerie	18 232
Autres actifs non mentionnés dans les postes ci-dessus	587
<b>Total de l'actif</b>	<b>8 916 598</b>

## Tableau S.02.01.02 : Bilan

<i>En milliers d'euros</i>	<b>Valeur Solvabilité II</b>
Provisions techniques non-vie	-7 987
Provisions techniques non-vie (hors santé)	-7 987
Provisions techniques calculées comme un tout	-
Meilleure estimation	-8 422
Marge de risque	435
Provisions techniques santé (similaire à la non-vie)	-
Provisions techniques calculées comme un tout	-
Meilleure estimation	-
Marge de risque	-
Provisions techniques vie (hors UC et indexés)	-
Provisions techniques santé (similaire à la vie)	-
Provisions techniques calculées comme un tout	-
Meilleure estimation	-
Marge de risque	-
Provisions techniques vie (hors santé, UC et indexés)	-
Provisions techniques calculées comme un tout	-
Meilleure estimation	-
Marge de risque	-
Provisions techniques UC et indexés	-
Provisions techniques calculées comme un tout	-
Meilleure estimation	-
Marge de risque	-
Passifs éventuels	-
Provisions autres que les provisions techniques	2 035
Provisions pour retraite	6 951
Dépôts des réassureurs	-
Passifs d'impôts différés	212 719
Produits dérivés	-
Dettes envers les établissements de crédit	1 128
Dettes financières autres que celles envers les établissements de crédit	-
Dettes nées d'opérations d'assurance et montants dus aux intermédiaires	2 638
Dettes nées d'opérations de réassurance	550
Autres dettes (hors assurance)	86 382
Passifs subordonnés	184 607
Passifs subordonnés non inclus dans les fonds propres de base	32 004
Passifs subordonnés inclus dans les fonds propres de base	152 603
Autres dettes non mentionnées dans les postes ci-dessus	27
<b>Total du passif</b>	<b>489 050</b>
<b>Excédent des actifs sur les passifs</b>	<b>8 427 547</b>

**Tableau S.05.01.02 : Primes, sinistres et dépenses par ligne d'activité**

Ligne d'activité pour: engagements d'assurance et de réassurance non-vie (assurance directe et réassurance proportionnelle acceptée)										
En milliers d'euros	Assurance des frais médicaux	Assurance de protection du revenu	Assurance d'indemnisation des travailleurs	Assurance de responsabilité civile automobile	Autre assurance des véhicules à moteur	Assurance maritime, aérienne et transport	Assurance incendie et autres dommages aux biens	Assurance de responsabilité civile générale	Assurance crédit et cautionnement	
<b>Primes émises</b>										
Brut – Assurance directe	-	-	-	-	-	-	-	-	-	-
Brut – Réassurance proportionnelle acceptée	-	-	-	-	-	-	-	-	-	-
Brut – Réassurance non proportionnelle acceptée										
Part des réassureurs	-	-	-	-	-	-	-	-	-	-
<b>Net</b>	-	-	-	-	-	-	-	-	-	-
<b>Primes acquises</b>										
Brut – Assurance directe	-	-	-	-	-	-	-	-	-	-
Brut – Réassurance proportionnelle acceptée	-	-	-	-	-	-	-	-	-	-
Brut – Réassurance non proportionnelle acceptée										
Part des réassureurs	-	-	-	-	-	-	-	-	-	-
<b>Net</b>	-	-	-	-	-	-	-	-	-	-
<b>Charge des sinistres</b>										
Brut – Assurance directe	-	-	-	-	-	-	-	-	-	-
Brut – Réassurance proportionnelle acceptée	-	-	-	-	-	-	-	-	-	-
Brut – Réassurance non proportionnelle acceptée										
Part des réassureurs	-	-	-	-	-	-	-	-	-	-
<b>Net</b>	-	-	-	-	-	-	-	-	-	-
<b>Variation des autres provisions techniques</b>										
Brut – Assurance directe	-	-	-	-	-	-	-	-	-	-
Brut – Réassurance proportionnelle acceptée	-	-	-	-	-	-	-	-	-	-
Brut – Réassurance non proportionnelle acceptée										
Part des réassureurs	-	-	-	-	-	-	-	-	-	-
<b>Net</b>	-	-	-	-	-	-	-	-	-	-
Dépenses engagées	-	-	-	-	-	-	-	-	-	-
Autres dépenses										
<b>Total des dépenses</b>										

**Tableau S.05.01.02 : Primes, sinistres et dépenses par ligne d'activité**

En milliers d'euros	Ligne d'activité pour: engagements d'assurance et de réassurance non-vie (assurance directe et réassurance proportionnelle acceptée)			Ligne d'activité pour: réassurance non proportionnelle acceptée				Total
	Assurance de protection juridique	Assistance	Pertes pécuniaires diverses	Santé	Accidents	Assurance maritime, aérienne et transport	Biens	
<b>Primes émises</b>								
Brut – Assurance directe	6 036	18 205	-					24 241
Brut – Réassurance proportionnelle acceptée	-	-	-					-
Brut – Réassurance non proportionnelle acceptée				-	-	-	-	-
Part des réassureurs	-	16 341	-	-	-	-	-	16 341
<b>Net</b>	<b>6 036</b>	<b>1 863</b>	<b>-</b>	<b>-</b>	<b>-</b>	<b>-</b>	<b>-</b>	<b>7 899</b>
<b>Primes acquises</b>								
Brut – Assurance directe	6 036	18 205	-					24 241
Brut – Réassurance proportionnelle acceptée	-	-	-					-
Brut – Réassurance non proportionnelle acceptée				-	-	-	-	-
Part des réassureurs	-	16 341	-	-	-	-	-	16 341
<b>Net</b>	<b>6 036</b>	<b>1 863</b>	<b>-</b>	<b>-</b>	<b>-</b>	<b>-</b>	<b>-</b>	<b>7 899</b>
<b>Charge des sinistres</b>								
Brut – Assurance directe	-1	5 964	-					5 963
Brut – Réassurance proportionnelle acceptée	-	-	-					-
Brut – Réassurance non proportionnelle acceptée				-	-	-	-	-
Part des réassureurs	-	6 305	-	-	-	-	-	6 305
<b>Net</b>	<b>-1</b>	<b>-341</b>	<b>-</b>	<b>-</b>	<b>-</b>	<b>-</b>	<b>-</b>	<b>-342</b>
<b>Variation des autres provisions techniques</b>								
Brut – Assurance directe	-	-	-					-
Brut – Réassurance proportionnelle acceptée	-	-	-					-
Brut – Réassurance non proportionnelle acceptée				-	-	-	-	-
Part des réassureurs	-	-	-	-	-	-	-	-
<b>Net</b>	<b>-</b>	<b>-</b>	<b>-</b>	<b>-</b>	<b>-</b>	<b>-</b>	<b>-</b>	<b>-</b>
Dépenses engagées	5 427	-3 075	-	-	-	-	-	2 352
Autres dépenses								732
<b>Total des dépenses</b>								<b>3 083</b>

**Tableau S.05.01.02 : Primes, sinistres et dépenses par ligne d'activité**

<i>En milliers d'euros</i>	Ligne d'activité pour: engagements d'assurance vie						Engagements de réassurance vie		<b>Total</b>
	Assurance maladie	Assurance avec participation aux bénéficiaires	Assurance indexée et en unités de compte	Autres assurances vie	Rentes découlant des contrats d'assurance non-vie et liées aux engagements d'assurance santé	Rentes découlant des contrats d'assurance non-vie et liées aux engagements d'assurance autres que les engagements d'assurance santé	Réassurance maladie	Réassurance vie	
<b>Primes émises</b>									
Brut	-	-	-	-	-	-	-	-	-
Part des réassureurs	-	-	-	-	-	-	-	-	-
<b>Net</b>	-	-	-	-	-	-	-	-	-
<b>Primes acquises</b>									
Brut	-	-	-	-	-	-	-	-	-
Part des réassureurs	-	-	-	-	-	-	-	-	-
<b>Net</b>	-	-	-	-	-	-	-	-	-
<b>Charge des sinistres</b>									
Brut	-	-	-	-	-	-	-	-	-
Part des réassureurs	-	-	-	-	-	-	-	-	-
<b>Net</b>	-	-	-	-	-	-	-	-	-
<b>Variation des autres provisions techniques</b>									
Brut	-	-	-	-	-	-	-	-	-
Part des réassureurs	-	-	-	-	-	-	-	-	-
<b>Net</b>	-	-	-	-	-	-	-	-	-
<b>Dépenses engagées</b>	-	-	-	-	-	-	-	-	-
<b>Autres dépenses</b>									-
<b>Total des dépenses</b>									-

**Tableau S.17.01.02 : Provisions techniques non-vie**

En milliers d'euros	Assurance directe et réassurance proportionnelle acceptée											
	Assurance des frais médicaux	Assurance de protection du revenu	Assurance d'indemnisation des travailleurs	Assurance de responsabilité civile automobile	Autre assurance des véhicules à moteur	Assurance maritime, aérienne et transport	Assurance incendie et autres dommages aux biens	Assurance de responsabilité civile générale	Assurance crédit et cautionnement	Assurance de protection juridique	Assistance	Pertes pécuniaires diverses
<b>Provisions techniques calculées comme un tout</b>	-	-	-	-	-	-	-	-	-	-	-	-
Total des montants recouvrables au titre de la réassurance/des véhicules de titrisation et de la réassurance finite, après l'ajustement pour pertes probables pour défaut de la contrepartie, correspondant aux provisions techniques calculées comme un tout	-	-	-	-	-	-	-	-	-	-	-	-
<b>Provisions techniques calculées comme la somme de la meilleure estimation et de la marge de risque</b>												
<b>Meilleure estimation</b>												
<u>Provisions pour primes</u>												
Brut	-	-	-	-	-	-	-	-	-	-3 870	-6 287	-
Total des montants recouvrables au titre de la réassurance/des véhicules de titrisation et de la réassurance finite, après ajustement pour pertes probables pour défaut de la contrepartie	-	-	-	-	-	-	-	-	-	-	-2 585	-
Meilleure estimation nette des provisions pour primes	-	-	-	-	-	-	-	-	-	-3 870	-3 702	-
<u>Provisions pour sinistres</u>												
Brut	-	-	-	-	-	-	-	-	-	10	1 726	-
Total des montants recouvrables au titre de la réassurance/des véhicules de titrisation et de la réassurance finite, après ajustement pour pertes probables pour défaut de la contrepartie	-	-	-	-	-	-	-	-	-	-	1 472	-
Meilleure estimation nette des provisions pour sinistres	-	-	-	-	-	-	-	-	-	10	254	-
<b>Total meilleure estimation – brut</b>	-	-	-	-	-	-	-	-	-	<b>-3 860</b>	<b>-4 561</b>	-
<b>Total meilleure estimation – net</b>	-	-	-	-	-	-	-	-	-	<b>-3 860</b>	<b>-3 448</b>	-
<b>Marge de risque</b>	-	-	-	-	-	-	-	-	-	<b>189</b>	<b>246</b>	-
<b>Montant de la déduction transitoire sur les provisions techniques</b>												
Provisions techniques calculées comme un tout	-	-	-	-	-	-	-	-	-	-	-	-
Meilleure estimation	-	-	-	-	-	-	-	-	-	-	-	-
Marge de risque	-	-	-	-	-	-	-	-	-	-	-	-

**Tableau S.17.01.02 : Provisions techniques non-vie**

<i>En milliers d'euros</i>	Assurance directe et réassurance proportionnelle acceptée											
	Assurance des frais médicaux	Assurance de protection du revenu	Assurance d'indemnisation des travailleurs	Assurance de responsabilité civile automobile	Autre assurance des véhicules à moteur	Assurance maritime, aérienne et transport	Assurance incendie et autres dommages aux biens	Assurance de responsabilité civile générale	Assurance crédit et cautionnement	Assurance de protection juridique	Assistance	Pertes pécuniaires diverses
<b>Provisions techniques – Total</b>												
Provisions techniques – Total	-	-	-	-	-	-	-	-	-	-3 671	-4 315	-
Montants recouvrables au titre de la réassurance/des véhicules de titrisation et de la réassurance finite, après ajustement pour pertes probables pour défaut de la contrepartie – total	-	-	-	-	-	-	-	-	-	-	-1 113	-
Provisions techniques nettes des montants recouvrables au titre de la réassurance/des véhicules de titrisation et de la réassurance finite - total	-	-	-	-	-	-	-	-	-	-3 671	-3 202	-

**Tableau S.17.01.02 : Provisions techniques non-vie**

En milliers d'euros	Réassurance non proportionnelle acceptée				Total engagements en non-vie
	Réassurance santé non proportionnelle	Réassurance accidents non proportionnelle	Réassurance maritime, aérienne et transport non proportionnelle	Réassurance dommages non proportionnelle	
<b>Provisions techniques calculées comme un tout</b>	-	-	-	-	-
Total des montants recouvrables au titre de la réassurance/des véhicules de titrisation et de la réassurance finite, après l'ajustement pour pertes probables pour défaut de la contrepartie, correspondant aux provisions techniques calculées comme un tout	-	-	-	-	-
<b>Provisions techniques calculées comme la somme de la meilleure estimation et de la marge de risque</b>					
<b>Meilleure estimation</b>					
<u>Provisions pour primes</u>					
Brut	-	-	-	-	-10 157
Total des montants recouvrables au titre de la réassurance/des véhicules de titrisation et de la réassurance finite, après ajustement pour pertes probables pour défaut de la contrepartie	-	-	-	-	-2 585
Meilleure estimation nette des provisions pour primes	-	-	-	-	-7 572
<u>Provisions pour sinistres</u>					
Brut	-	-	-	-	1 735
Total des montants recouvrables au titre de la réassurance/des véhicules de titrisation et de la réassurance finite, après ajustement pour pertes probables pour défaut de la contrepartie	-	-	-	-	1 472
Meilleure estimation nette des provisions pour sinistres	-	-	-	-	264
<b>Total meilleure estimation – brut</b>	-	-	-	-	<b>-8 422</b>
<b>Total meilleure estimation – net</b>	-	-	-	-	<b>-7 308</b>
<b>Marge de risque</b>	-	-	-	-	<b>435</b>
<b>Montant de la déduction transitoire sur les provisions techniques</b>					
Provisions techniques calculées comme un tout	-	-	-	-	-
Meilleure estimation	-	-	-	-	-
Marge de risque	-	-	-	-	-
<b>Provisions techniques – Total</b>					
Provisions techniques – Total	-	-	-	-	<b>-7 987</b>
Montants recouvrables au titre de la réassurance/des véhicules de titrisation et de la réassurance finite, après ajustement pour pertes probables pour défaut de la contrepartie - total	-	-	-	-	<b>-1 113</b>
Provisions techniques nettes des montants recouvrables au titre de la réassurance/des véhicules de titrisation et de la réassurance finite - total	-	-	-	-	<b>-6 873</b>



## Tableau S.19.01.21 : Sinistres en non-vie

Total activités non-vie (en milliers d'euros)

Année d'accident / année de souscription: 1

Sinistres payés bruts (non cumulés)  
(valeur absolue)

Année	Année de développement											Pour l'année en cours	Somme des années (cumulés)	
	-	1	2	3	4	5	6	7	8	9	10 et +			
Précédentes												1	12	
N-9	-	-	-	-	-	2	-	-	-	-	-	-	2	
N-8	-	-	-	-	8	-	-	-	-	-	-	-	8	
N-7	-	-	-	-33	2	-	1	-	-	-	-	-	-31	
N-6	-	-	-68	-15	-1	-	-	-	-	-	-	-	-84	
N-5	-	1 063	-57	-7	-	-1	-	-	-	-	-	-1	999	
N-4	3 986	1 412	-143	-8	2	-	-	-	-	-	-	2	5 249	
N-3	4 803	1 555	-32	-110	-	-	-	-	-	-	-	-110	6 217	
N-2	2 948	640	-50	-	-	-	-	-	-	-	-	-50	3 539	
N-1	2 130	1 141	-	-	-	-	-	-	-	-	-	1 141	3 271	
N	4 006	-	-	-	-	-	-	-	-	-	-	4 006	4 006	
												<b>Total</b>	<b>4 989</b>	<b>23 187</b>

## Tableau S.19.01.21 : Sinistres en non-vie

Meilleure estimation provisions pour sinistres brutes non actualisées  
(valeur absolue)

Année	Année de développement											Fin d'année (données actualisées)
	-	1	2	3	4	5	6	7	8	9	10 et +	
Précédentes											19	18
N-9	-	-	-	-	-	-	-	-	-	4		4
N-8	-	-	-	-	-	-	-	-	7			7
N-7	-	-	-	-	-	-	-	1				1
N-6	-	-	-	-	-	-	-					-
N-5	-	-	-	-	-	18						18
N-4	-	-	-	-	1							1
N-3	-	-	-	-36								-36
N-2	-	-	-7									-6
N-1	-	74										72
N	1 586											1 566
											<b>Total</b>	<b>1 645</b>

## Tableau S.23.01.01 : Fonds propres

<i>En milliers d'euros</i>	Total	Niveau 1 – non restreint	Niveau 1 – restreint	Niveau 2	Niveau 3
<b>Fonds propres de base avant déduction pour participations dans d'autres secteurs financiers, comme prévu à l'article 68 du règlement délégué (UE) 2015/35</b>					
Capital en actions ordinaires (brut des actions propres)	-	-		-	
Compte de primes d'émission lié au capital en actions ordinaires	648	648		-	
Fonds initial, cotisations des membres ou élément de fonds propres de base équivalent pour les mutuelles et les entreprises de type mutuel	90 694	90 694		-	
Comptes mutualistes subordonnés	-		-	-	-
Fonds excédentaires	-	-			
Actions de préférence	-		-	-	-
Compte de primes d'émission lié aux actions de préférence	-		-	-	-
Réserve de réconciliation	8 336 205	8 336 205			
Passifs subordonnés	152 603		152 603	-	-
Montant égal à la valeur des actifs d'impôts différés nets	-				-
Autres éléments de fonds propres approuvés par l'autorité de contrôle en tant que fonds propres de base non spécifiés supra	-	-	-	-	-
<b>Fonds propres issus des états financiers qui ne devraient pas être inclus dans la réserve de réconciliation et qui ne respectent pas les critères de fonds propres de Solvabilité II</b>					
Fonds propres issus des états financiers qui ne devraient pas être inclus dans la réserve de réconciliation et qui ne respectent pas les critères de fonds propres de Solvabilité II	-				
<b>Déductions</b>					
Déductions pour participations dans des établissements de crédit et des établissements financiers	-	-	-	-	
<b>Total fonds propres de base après déductions</b>	<b>8 580 150</b>	<b>8 427 547</b>	<b>152 603</b>	<b>-</b>	<b>-</b>
<b>Fonds propres auxiliaires</b>					
Capital en actions ordinaires non libéré et non appelé, callable sur demande	-			-	
Fonds initial, cotisations des membres ou élément de fonds propres de base équivalents, non libérés, non appelés et appelables sur demande, pour les mutuelles et les entreprises de type mutuel	-			-	
Actions de préférence non libérées et non appelées, callable sur demande	-			-	-
Engagements juridiquement contraignants de souscrire et de payer des passifs subordonnés sur demande	-			-	-
Lettres de crédit et garanties relevant de l'article 96, paragraphe 2, de la directive 2009/138/CE	-			-	
Lettres de crédit et garanties ne relevant pas de l'article 96, paragraphe 2, de la directive 2009/138/CE	-			-	-
Rappels de cotisations en vertu de l'article 96, point 3, de la directive 2009/138/CE	-			-	
Rappels de cotisations ne relevant pas de l'article 96, paragraphe 3, de la directive 2009/138/CE	-			-	-
Autres fonds propres auxiliaires	-			-	-
<b>Total fonds propres auxiliaires</b>	<b>-</b>	<b>-</b>	<b>-</b>	<b>-</b>	<b>-</b>

## Tableau S.23.01.01 : Fonds propres

<i>En milliers d'euros</i>	<b>Total</b>	Niveau 1 – non restreint	Niveau 1 – restreint	Niveau 2	Niveau 3
<b>Fonds propres éligibles et disponibles</b>					
Total des fonds propres disponibles pour couvrir le capital de solvabilité requis	8 580 150	8 427 547	152 603	-	-
Total des fonds propres disponibles pour couvrir le minimum de capital requis	8 580 150	8 427 547	152 603	-	
Total des fonds propres éligibles pour couvrir le capital de solvabilité requis	8 580 150	8 427 547	152 603	-	-
Total des fonds propres éligibles pour couvrir le minimum de capital requis	8 580 150	8 427 547	152 603	-	
<b>Capital de solvabilité requis</b>	<b>1 778 961</b>				
<b>Minimum de capital requis</b>	<b>444 740</b>				
<b>Ratio fonds propres éligibles sur capital de solvabilité requis</b>	<b>482%</b>				
<b>Ratio fonds propres éligibles sur minimum de capital requis</b>	<b>1929%</b>				
<b>Réserve de réconciliation</b>					
Excédent d'actif sur passif	8 427 547				
Actions propres (détenues directement et indirectement)	-				
Dividendes, distributions et charges prévisibles	-				
Autres éléments de fonds propres de base	91 342				
Ajustement pour les éléments de fonds propres restreints relatifs aux portefeuilles sous ajustement égalisateur et aux fonds cantonnés	-				
<b>Réserve de réconciliation</b>	<b>8 336 205</b>				
<b>Bénéfices attendus</b>					
Bénéfices attendus inclus dans les primes futures (EPIFP) – activités vie	-				
Bénéfices attendus inclus dans les primes futures (EPIFP) – activités non-vie	13 555				
<b>Total bénéfices attendus inclus dans les primes futures (EPIFP)</b>	<b>13 555</b>				

## Tableau S.25.01.21 : Capital de solvabilité requis

<i>En milliers d'euros</i>	Capital de solvabilité requis brut	PPE	Simplifications
Risque de marché	1 834 862		
Risque de défaut de la contrepartie	5 363		
Risque de souscription en vie	-		
Risque de souscription en santé	-		
Risque de souscription en non-vie	4 800		
Diversification	-7 603		
Risque lié aux immobilisations incorporelles	-		
<b>Capital de solvabilité requis de base</b>	<b>1 837 423</b>		
<b>Calcul du capital de solvabilité requis</b>			
Risque opérationnel	727		
Capacité d'absorption des pertes des provisions techniques	-		
Capacité d'absorption des pertes des impôts différés	-59 188		
Capital requis pour les activités exercées conformément à l'article 4 de la directive 2003/41/CE	-		
<b>Capital de solvabilité requis à l'exclusion des exigences de capital supplémentaire</b>	<b>1 778 961</b>		
Exigences de capital supplémentaire déjà définies	-		
<b>Capital de solvabilité requis</b>	<b>1 778 961</b>		
<b>Autres informations sur le SCR</b>			
Capital requis pour le sous-module risque sur actions fondé sur la durée	-		
Total du capital de solvabilité requis notionnel pour la part restante	-		
Total du capital de solvabilité requis notionnel pour les fonds cantonnés	-		
Total du capital de solvabilité requis notionnel pour les portefeuilles sous ajustement égalisateur	-		
Effets de diversification dus à l'agrégation des nSCR des FC selon l'article 304	-		

### Approche du taux d'imposition

Oui/Non

Approche basée sur le taux d'imposition moyen	1
---	---

### Calcul de la capacité d'absorption des pertes des impôts différés

LAC DT

LAC DT	-59 188
LAC DT justifié par la réversion des impôts différés passifs	-59 188
LAC DT justifié par référence au bénéfice imposable futur probable	-
LAC DT justifié par report rétrospectif, année en cours	-
LAC DT justifié par report rétrospectif, années futures	-
LAC DT maximum	-

## Tableau S.28.01.01 : Minimum de capital requis (MCR)

Terme de la formule linéaire pour les engagements d'assurance et de réassurance non-vie

Résultat MCR <sub>NL</sub>	557		
<i>En milliers d'euros</i>		Meilleure estimation et PT calculées comme un tout, nettes (de la réassurance / des véhicules de titrisation)	Primes émises au cours des 12 derniers mois, nettes (de la réassurance)
Assurance frais médicaux et réassurance proportionnelle y afférente	-	-	-
Assurance de protection du revenu, y compris réassurance proportionnelle y afférente	-	-	-
Assurance indemnisation des travailleurs et réassurance proportionnelle y afférente	-	-	-
Assurance de responsabilité civile automobile et réassurance proportionnelle y afférente	-	-	-
Autre assurance des véhicules à moteur et réassurance proportionnelle y afférente	-	-	-
Assurance maritime, aérienne et transport et réassurance proportionnelle y afférente	-	-	-
Assurance incendie et autres dommages aux biens et réassurance proportionnelle y afférente	-	-	-
Assurance de responsabilité civile générale et réassurance proportionnelle y afférente	-	-	-
Assurance crédit et cautionnement et réassurance proportionnelle y afférente	-	-	-
Assurance de protection juridique et réassurance proportionnelle y afférente	-	-	6 036
Assurance assistance et réassurance proportionnelle y afférente	-	-	1 863
Assurance pertes pécuniaires diverses et réassurance proportionnelle y afférente	-	-	-
Réassurance santé non proportionnelle	-	-	-
Réassurance accidents non proportionnelle	-	-	-
Réassurance maritime, aérienne et transport non proportionnelle	-	-	-
Réassurance dommages non proportionnelle	-	-	-

Terme de la formule linéaire pour les engagements d'assurance et de réassurance vie

Résultat MC <sub>RL</sub>	-		
<i>En milliers d'euros</i>		Meilleure estimation et PT calculées comme un tout, nettes (de la réassurance / des véhicules de titrisation)	Montant total du capital sous risque net (de la réassurance/ des véhicules de titrisation)
Engagements avec participation aux bénéfices – Prestations garanties	-	-	-
Engagements avec participation aux bénéfices – Prestations discrétionnaires futures	-	-	-
Engagements d'assurance avec prestations indexées et en unités de compte	-	-	-
Autres engagements de (ré)assurance vie et de (ré)assurance santé	-	-	-
Montant total du capital sous risque pour tous les engagements de (ré)assurance vie	-	-	-

### Calcul du MCR global

MCR linéaire	557
Capital de solvabilité requis	1 778 961
Plafond du MCR	800 533
Plancher du MCR	444 740
MCR combiné	444 740
Seuil plancher absolu du MCR	2 700
<b>Minimum de capital requis</b>	<b>444 740</b>



**MAAF Assurances**

Société d'assurance mutuelle à cotisations variables

Entreprise régie par le Code des assurances

RCS Niort 781 423 280 – Code APE 6512 Z

Siège social : Chaban 79180 CHAURAY

Adresse postale: Chauray - 79036 NIORT Cedex 9

Tél: 05 49 34 35 36 – Fax : 05 49 34 38 26 – [www.maaf.fr](http://www.maaf.fr)